

УДК 7.03; 72.03

DOI 10.37953/2079-0341-2024-1-1-180-190

## О ЛИВАДИИ. ИССЛЕДОВАНИЕ АРХИТЕКТУРЫ ДВОРЦОВО-ПАРКОВОГО АНСАМБЛЯ

Светлана И. Козлова

Научно-исследовательский институт теории и истории изобразительных искусств  
Российской академии художеств, Москва, Россия, kozlovasi@rah.ru

### Аннотация

Публикация посвящена книге «Ливадия. Архитектура дворцово-паркового ансамбля. Вторая половина XIX века». Автор охватывает в своем исследовании широчайший круг представлений, касающихся побудительных мотивов возникновения ливадийского ансамбля, этапов строительства, стилистики архитектуры, культурной семантики памятника в его элементах и целом. В книге вдумчиво изучаются механизмы творческих процессов в ходе строительных работ, отношения между заказчиками и исполнителями, деятельность многочисленных архитекторов, как И.А. Монигетти, А.И. Резанов, А.Г. Венсан, а также художников, вовлеченных в проект. Автор вникает и в вопросы благоустройства территории в соответствии с новыми техническими возможностями эпохи, отмечает заботу о решении бытовых проблем обслуживающего его населения при устройстве резиденции.

*Ключевые слова:* Ливадия, Крым, архитектура, дворцово-парковый ансамбль, поздний романтизм, И.А. Монигетти, А.И. Резанов, А.Г. Венсан, И.Н. Слюнькова

*Для цитирования:* Козлова С.И. О Ливадии. Исследование архитектуры дворцово-паркового ансамбля // Academia. 2024. № 1. С. 180–190. DOI: 10.37953/2079-0341-2024-1-1-180-190

## ABOUT LIVADIA. THE STUDY OF ARCHITECTURE OF PALACE AND PARK ENSEMBLE

Svetlana I. Kozlova

Research Institute of the Theory and History of Fine Arts of the Russian  
Academy of Arts, Moscow, Russia, kozlovasi@rah.ru

### Abstract

The publication is dedicated to the book “Livadia. The architecture of palace and park ensemble. The second half of XIX century”. In his research, the author covers a wide range of ideas concerning the motivations for the emergence of the Livadia ensemble, the stages of construction, the stylistics of architecture, the cultural semantics of the monument in its elements and in general. The book thoughtfully examines the mechanisms of creative processes during construction work, the relationship between customers and performers, the activities of numerous architects like Hippolyte Monighetti, Alexander Rezanov, Alphonse Vincent, as well as the artists involved in the project. The author also delves into the issues of landscaping in accordance with the new technical capabilities of the era, notes the concern for solving the everyday problems of the population serving it when setting up a residence.

*Keywords:* Livadia, Crimea, architecture, palace and park ensemble, late Romanticism, Hippolyte Monighetti, Alexander Rezanov, Alphonse Vincent, Inessa Slyunkova

*For citation:* Kozlova, S.I. (2024), “About Livadia. The study of architecture of palace and park ensemble”, *Academia*, 2024, no 1, pp. 180–190. DOI: 10.37953/2079-0341-2024-1-1-180-190

Книга «Ливадия. Архитектура дворцово-паркового ансамбля. Вторая половина XIX века» Инессы Николаевны Слюньковой, опубликованная в издательстве «БуксМарт» в 2022 году, представляется исключительной по своей значимости. Многосторонняя проблематика исторического, документального, эпистолярного плана, касающаяся строительства зданий, устройства парков, стилистики искусства, литературы, философии, поэтических сказаний и других вплетающихся в исследование тем, собрана здесь в мощный смысловой узел. Впервые в искусствоведении обращаясь к монографическому изучению ансамбля Ливадии, одной из главных достопримечательностей Южного берега Крыма, автор создает замечательную по глубине и полноте картину, основанную на открытии множества архивных источников, великолепных знаниях историка искусства, архитектора и широком охвате культуры от античности до начала XX века.

Сложение императорской резиденции в Ливадии, ее дворцов и храмов, обретает в работе высокую точку отсчета, рассматриваясь в русле государственной идеологии России. Сама идея возведения в 1861 году в древнем Херсонесе Таврическом Владимирского собора в честь крещения Руси, сыгравшего столь значимую роль в развитии страны, означала возвращение к истокам ее государственности. Эта идея органично вливалась в акт освобождения крестьян в 1861 году в правление Александра II, когда наметился поворот к государственной политике новой эпохи. И устройство резиденции российских императоров в Крыму выросло в этом контексте в событие грандиозной



Ил. 1. Ливадия. План парка. 1870-е. РГИА. Впервые опубликовано в книге «Ливадия. Архитектура дворцово-паркового ансамбля. Вторая половина XIX века».



Ил. 2. Ливадия. Турецкая беседка. Фотография И. Н. Слюньковой. 2018.



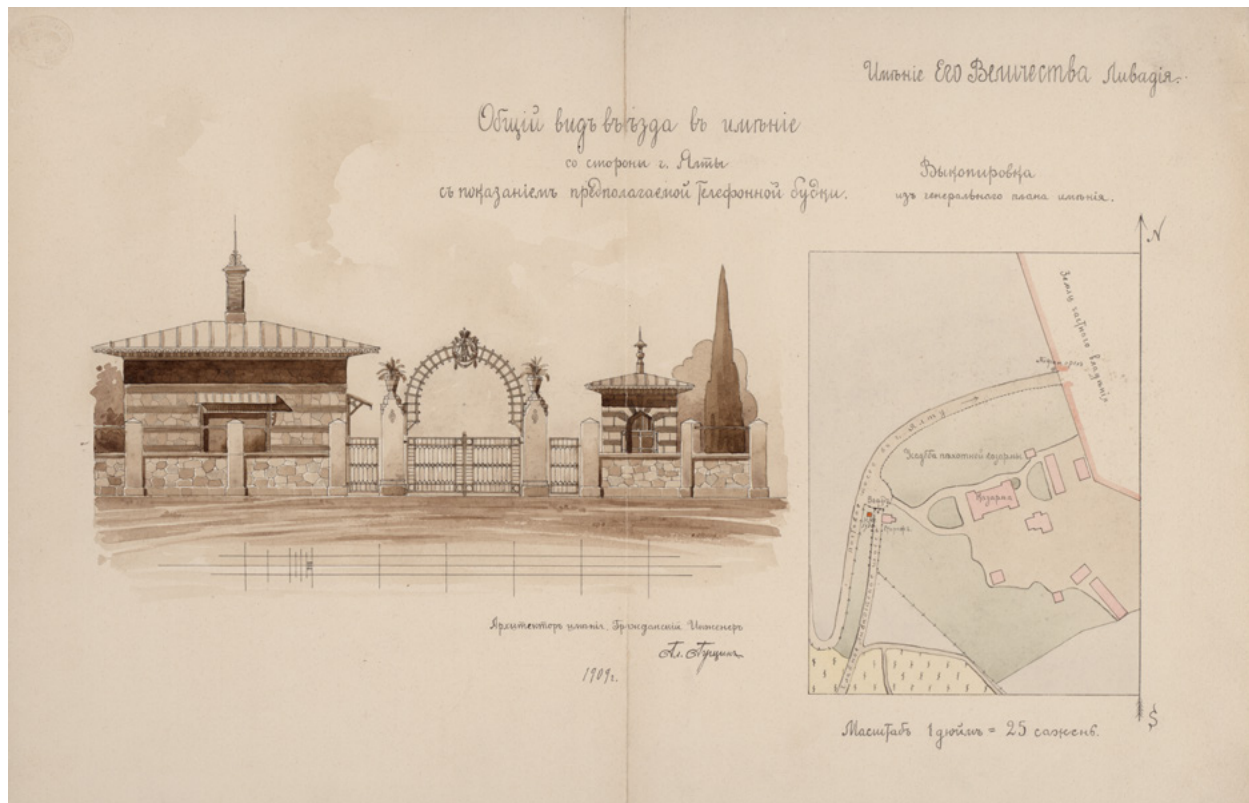
Ил. 3. Рудольф фон Альт. Малый дворец. 1863. Ливадийский дворец-музей.



Ил. 4. А. П. Боголюбов. Большой дворец. 1863. Частное собрание.

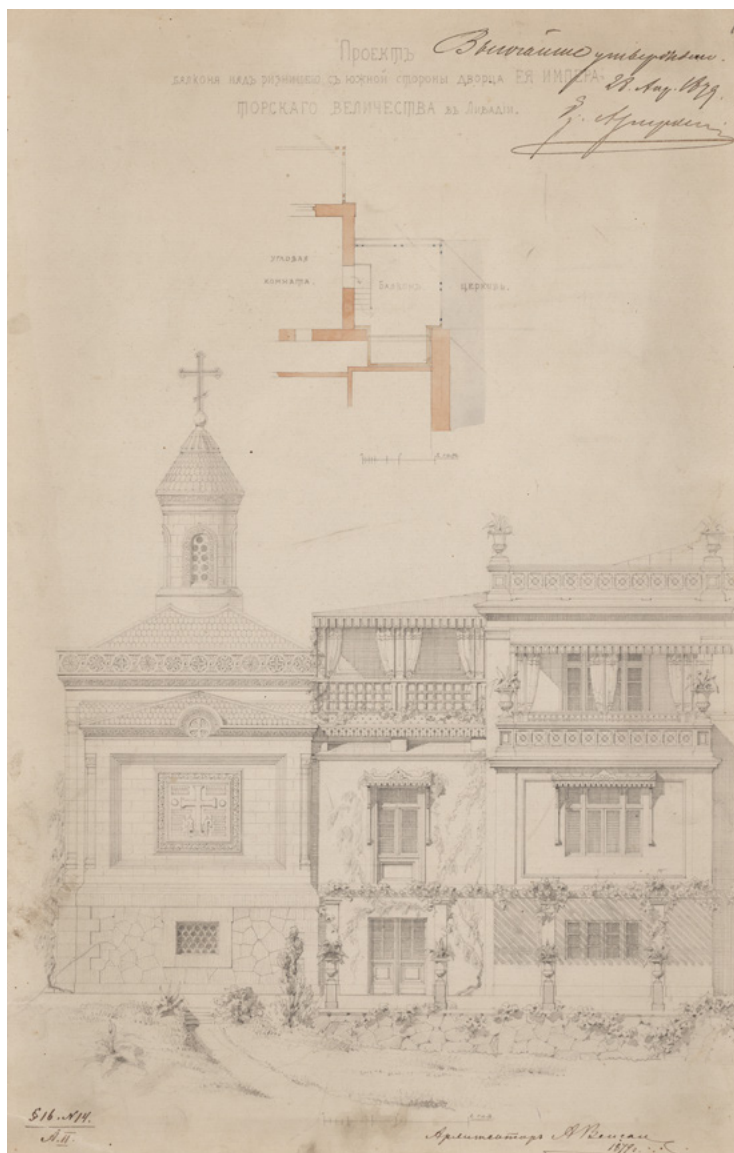
важности. Оно несло в себе не только сложение новых форм в архитектуре и изобразительном искусстве, но способствовало также оживлению экономики края, измученного Крымской войной, интенсивной модернизации его технического оснащения, превращению Ялты в город-курорт.

В масштабном объеме материала, который анализируется И. Н. Слюньковой с неизменной пристальностью и глубиной, можно выделить несколько аспектов. Во-первых,



Ил. 5. Г. П. Гуцин. Въезд в Ливадию. 1909. РГИА. Впервые опубликовано в книге «Ливадия. Архитектура дворцово-паркового ансамбля. Вторая половина XIX века».

это дворцы — Большой императорский и Малый дворец наследника цесаревича, а кроме того — горная дача Эриклик. В работе внимательно проанализированы все составляющие процесса формирования Большого дворца в Ливадии и входящих в его комплекс построек (1860-е — 1870-е годы). Акцентирован тот факт, что классицистический канон, характерный для резиденции абсолютного монарха, заменяет теперь в загородной резиденции царя идеал более свободной и удобной организации пространств и приближение ее облика к вилле. Специфика архитектуры Ливадии, декоративного оформления фасадов и интерьеров ее зданий и шире — семантика культуры выступают одним из кардинальных вопросов монографии. Здесь переплетаются западные и восточные черты, и по аналогии с немецким и русским национальным романтизмом, автор определяет «таврический романтизм» как оригинальный или «межконтинентальный» вариант этого направления, подчеркивая, что оно «складывается из столкновения и пересечения античной языческой и византийской христианской греческой культур с традиционной культурой мусульман». Скрупулезно изучив массу документов, связанных с реконструкцией дома Л. С. Потоцкого в Большой дворец императорской семьи, — проекты, рабочие эскизы, чертежи, планы, также как изобразительный и фотографический материал, И. Н. Слюнькова восстанавливает облик и бытование дворца, каким он существовал до 1909 года, пока не было принято решение разобрать его и построить на этом месте новый. Хотя строительство резиденции в Ливадии основывалось на реконструкции уже существующей постройки, оно вместило в себя множество художественных идей позднего романтизма, продолжая линию эталонных загородных памятников в Петергофе, как Коттедж Александрия или ансамбль Царицына павильона. Большой дворец отмечен многообразием объемов и форм, асимметрией плана, сочетанием разных стилей в рамках единого пространственного сценария, где стираются границы между домом и садом. В планировке и декоре помещений прослеживаются детали, соответствующие масштабным пропорциям человека и его мироощущению. Словно стремясь раскрыться вовне, здание оформлено многочисленными террасами, галереями, переходами, ажурными балконами и угловой витой лестницей, так что возникает атмосфера покоя, полноты и погружения в очарование природы. Царская резиденция в Ливадии, как это следует из анализа, воплощала в себе поэтику загородной архитектуры позднего романтизма.



**Ил. 6.** А. Г. Венсан. Ливадия. Фрагмент фасада Большого дворца. 1879. РГИА. Впервые опубликовано в книге «Ливадия. Архитектура дворцово-паркового ансамбля. Вторая половина XIX века».

Малый дворец цесаревича (1862–1863, второе рождение 1867–1868, погиб в годы Великой отечественной войны), изученный автором монографии не менее разносторонне, представлен как исключительный шедевр архитектуры, развивающий тему мавританского стиля в свободном, творческом варьировании мотивов Бахчисарайского дворца и Альгамбры. Черты, присущие архитектуре Востока, воплощены здесь в особой пластической выразительности, которую создавало соединение в целом разной высоты его частей, при том, что здание гибко следовало за неровным рельефом земли, словно бы «вписываясь» в ландшафт. С восточным мышлением соотносился и атектонический строй дворца: масса его устремлялась вверх над зрительно невесомой нижней частью, и впечатление волшебной легкости усиливало обилие в архитектуре ажурных балконов, балкончиков, балюстрад и портиков. Это деревянное кружево скрывало за собой прямые линии и плоскости конструктивного остова. Исследование убедительно показывает также игровой художественный подтекст, лежащий в основе здания, те метафоры и даже сами «интонации», идущие из архитектуры Востока, его литературы, легенд и т.д., которые И.А. Монигетти, строитель дворца, сумел передать благодаря прекрасному знанию различных стилей и виртуозности своего искусства.

Кроме того, в работе о дворцово-парковом ансамбле Ливадии И.Н. Слюнькова реконструирует облик сгоревшей уже в советское время летней дачи Эриклик (1872). Тема восточного искусства, широко разработанная в комплексе Ливадии, получила в этой небольшой постройке новый поворот, ассоциируясь теперь с культурой



Ил. 7. А. Г. Венсан. Ливадия. Вознесенская церковь. 1871. РГИА. Впервые опубликовано в книге «Ливадия. Архитектура дворцово-паркового ансамбля. Вторая половина XIX века».

Тихоокеанского Востока. Скромный, маленький дворец был построен в горах, высоко над морем, в окружении соснового леса, а внизу можно было видеть отвесные скалы. Уединенность места, продиктованная болезнью императрицы Марии Александровны и другими драматическими обстоятельствами в ее жизни, предопределила простоту, рациональность и изящество планировки его под жилище, соотносящейся с китайскими традициями. В замкнутом образе жизни, выбранном монархиней, в ее стремлении к тишине и углубленности в созерцание, автор монографии тонко различает черты, родственные видению, характерному для культуры Китая. Подчеркнуто, что в данном случае акцент стоит не на общей популярности восточной экзотики во дворцах Европы, но фокусируется на особенности психологии восприятия — смотреть на реально открывающиеся от дворца картины природы и отчасти моделировать их в ассоциативной связи с традиционной китайской живописью. Виды неба, гор, морских далей вокруг словно бы вступали в зеркальную «переключку» как с романтическими мотивами природы, украшавшими интерьер дачи, так и с философской отстраненностью пейзажей традиции «шань-шуй», порождая своего рода атмосферу медитации.

Другой важнейший аспект царской резиденции в Ливадии — ее церкви. Автор отмечает, что в 1860-х годах, в обстановке отмены крепостного права и веры в светлое будущее России, в торжество здесь гражданских свобод строительство новых церквей



Ил. 8. Ливадия. Вознесенская церковь. Фотография 1876. Ялтинский историко-литературный музей.

выступало одним из показателей роста национального самосознания. Храмы рассмотрены исследователем в плане историко-художественном и церковном. Сделан акцент на то, что ливадийская дворцовая церковь Воздвижения Креста Господня, входящая в понятие «царский храм», воплощает идею символического союза религии и власти кесаря, сакрализуя его персону. Речь идет о храме эпохи историзма, но назначение его традиционно — моленная царской семьи и формы восходят к византийскому образцу в своих композиционных принципах и внутреннем декоре. Продумана каждая деталь убранства, и эта великолепная украшенность церкви создает, при ее миниатюрности, впечатление драгоценного предмета прикладного искусства, исполненного словно бы в «монументальном» масштабе. Роспись храма, следующая древнерусской традиции, исполнена в стиле академической живописи и предвосхищает искусство символизма в России рубежа XIX–XX веков. Высокий духовный статус Крестовоздвиженской церкви, как читаем в работе, подчеркивает и та исключительная целостность замысла, которая характерна для ее архитектуры, живописи, внутреннего убранства.

В соответствии с высокой значимостью храмов в ансамбле Ливадии, к приходской церкви Вознесения Господня (1871–1875) предъявлялись столь же исключительные художественные критерии, как и к дворцовой Крестовоздвиженской. В монографии внимательно рассмотрены все этапы строительства Вознесенской церкви и все составляющие ее элементы, включая дополнения, сделанные уже в процессе функционирования здания. Показано, что при несходстве с внешней стороны того и другого храма в силу принципиального различия их назначения, черты внутренней общности придают им и следование византийскому стилю в архитектуре, и художественный строй их убранства. Автор указывает на близость принципов построения центрической крестовокупольной церкви Вознесения с памятником Греции средневизантийского периода — кафоликоном Осиас Лукас. Серьезное внимание уделено тому, как декорирована приходская церковь Ливадии. Фресковая роспись центрируется на сакрально особо значимых местах, обильно дополняют ее настенные орнаментальные мотивы с символикой греческого креста. Иконы в интерьере храма соединяют черты традиционной русской средневековой иконописи и академической религиозной живописи, опирающейся на греческие христианские образы. Важная роль принадлежит надписям священных изречений на фасадах здания, где слово образует единый текст с церковным образом.



Ил. 9. А.Е. Бейдеман. Воздвижение Креста Господня. Эскиз. Ливадия. Крестовоздвиженская церковь. Государственный Русский музей.

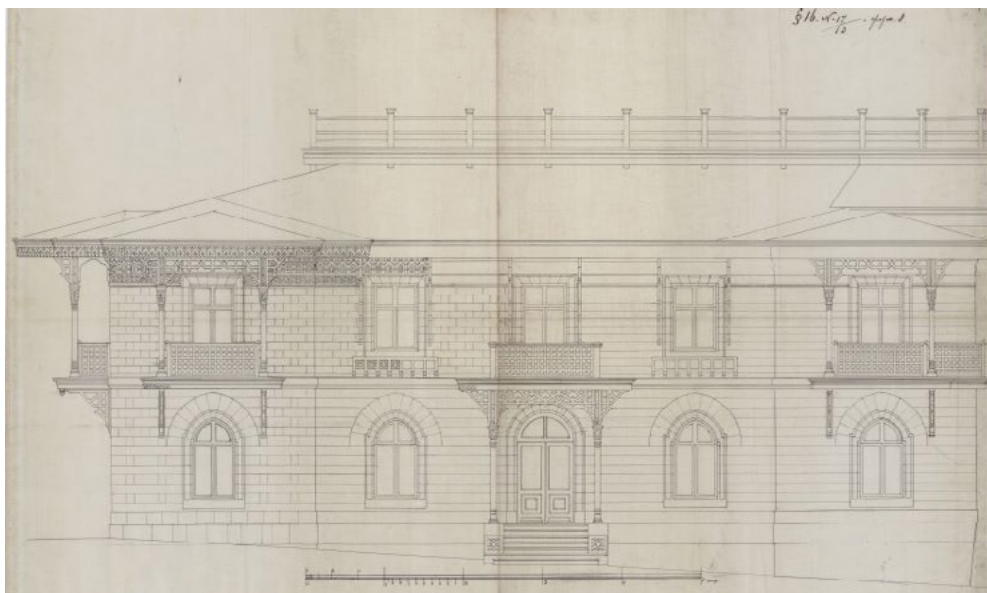


Ил. 10. А.Е. Бейдеман. Тайная вечеря. Эскиз. Ливадия. Крестовоздвиженская церковь. Государственный Русский музей. Впервые опубликовано в книге «Ливадия. Архитектура дворцово-паркового ансамбля. Вторая половина XIX века».

Дворцы и церкви ливадийского ансамбля, включая функционально связанную с ними застройку, представляли в великолепном садово-парковом окружении, и это составляет еще один прекрасно развернутый И.Н. Слюньковой аспект исследования темы. Парковый пейзаж занимал здесь гигантскую территорию, преобразованная в нем природа создавала картины, сравнимые в своем роде с пейзажами в изобразительном искусстве. В работе анализируется Верхний парк в придворцовой части имения, спускающийся от него по склону горы к морю Нижний парк с системой серпантинных



**Ил. 11.** И. А. Монигетти. Ливадия. Проект Большого дворца. 1863. РГИА. Впервые опубликовано в книге «Ливадия. Архитектура дворцово-паркового ансамбля. Вторая половина XIX века».



**Ил. 12.** Ливадия. Малый дворец. Обмерный чертеж. 1887. РГИА. Впервые опубликовано в книге «Ливадия. Архитектура дворцово-паркового ансамбля. Вторая половина XIX века».

дорог для экипажных прогулок, а также парки, разбитые на этой обширной территории вокруг поселений и комплексов. Отказ от подпорных стен превращал луговой парк в сплошь покрытое зеленью пространство с клумбами, цветниками и мраморными фонтанами, пересекаемое лишь тонкими линиями дорожек. Контрастно по отношению к нему уходили вниз горные склоны и рощи крымского дуба. Автор рассматривает все павильоны, беседки, перголы, скульптуры, фонтаны, лестницы и мосты, украшавшие этот парк-путешествие, как он назван в работе, и убедительно показывает, что лежащие в основе его мотивы, которые идут, казалось бы, из несоединимых культур от античности, итальянского Ренессанса до Востока, формировали в этом пространстве гамму разнообразных и сильных впечатлений. Так что, в единстве архитектуры и паркового пейзажа императорская резиденция в Ливадии выступает как превосходный памятник, созданный в русле местного художественного течения «таврического романтизма» и опирающийся на достижения европейской культуры романтизма, историзма и символизма.



Монументальный труд Инессы Николаевны Слюньковой снимает лакуну в наших знаниях об одном из самых ценных явлений в культурном наследии России – комплексе царской резиденции в Крыму. До появления книги данная тема затрагивалась авторами лишь весьма фрагментарно. И.Н. Слюнькова охватывает в своем исследовании широчайший круг представлений, касающихся побудительных мотивов возникновения ливадийского ансамбля, этапов строительства, стилистики архитектуры, культурной семантики памятника в его элементах и целом. Она вдумчиво изучает механизмы творческих процессов в ходе строительных работ, отношения между заказчиками и исполнителями, деятельность многочисленных архитекторов, как И.А. Монигетти, А.И. Резанов, А.Г. Венсан, а также художников, вовлеченных в проект. Она останавливает внимание на появлении в загородном имении царя более естественных форм времяпровождения, независимых от требований придворного этикета. И.Н. Слюнькова вникает и в вопросы благоустройства территории в соответствии с новыми техническими возможностями эпохи, отмечает заботу при устройстве резиденции о решении бытовых проблем обслуживающего его населения. В этом пристальном анализе царская резиденция отчетливо вырисовывается не только во всех особенностях своего архитектурно-декоративного строя, она возникает как яркий, почти чувственно осязаемый образ. И тем убедительней звучит в книге автора призыв восстановить эту гордость нашего национального культурного наследия, ведь сама задача выявления исторического облика ансамбля немало связана с формированием базы для его реставрации и введением в современную культуру.

## Литература

1. Слюнькова 2022 – Слюнькова И.Н. Ливадия. Архитектура дворцово-паркового ансамбля. Вторая половина XIX века. М.: БуксМарт, 2022.

## References

1. Slyunkova, I.N. (2022), "Livadiya. Arhitektura dvorцово-паркового ансамбля. Vtoraya polovina XIX veka" [Livadia. The architecture of palace and park ensemble. The second half of XIX century], BuksMart, Moscow, Russia.

*Информация об авторе*

*Светлана И. Козлова*, доктор искусствоведения, Научно-исследовательский институт теории и истории изобразительных искусств Российской академии художеств, Москва, Россия; 119034, Россия, Москва, ул. Пречистенка, д. 21; kozlovasi@rah.ru

*Author Info*

*Svetlana I. Kozlova*, Dr. of Sci. (Art history), Research Institute of Theory and History of Fine Arts, Russian Academy of Arts, Moscow, Russia; 21 Prechistenka St, 119034 Moscow, Russia; kozlovasi@rah.ru