

## КОЛЛЕКЦИЯ ПЕРВОГО ХУДОЖНИКА АРКТИКИ А.А. БОРИСОВА В СОБРАНИИ МУЗЕЙНОГО ОБЪЕДИНЕНИЯ АРХАНГЕЛЬСКА

Иван А. Катышев

Музей художественного освоения Арктики имени А. А. Борисова,  
Государственное музейное объединение  
«Художественная культура Русского Севера», Архангельск, Россия,  
van\_croy@mail.ru

### Аннотация

В статье дан обзор и предложена научная классификация живописи и графики Александра Алексеевича Борисова (1866–1934) из собрания Государственного музейного объединения «Художественная культура Русского Севера» (Архангельск) — крупнейшей коллекции первого художника-путешественника в Арктике. Работы А.А. Борисова стали основой для создания единственного в своем роде Музея художественного освоения Арктики, носящего имя художника и хранящего в своих фондах большую часть его выявленных работ. В задачи музея входит не только сохранение и изучение историко-культурного наследия северной полярной области земли, но и исследование творчества уникального по своей пейзажной тематике мастера, образная система которого рождалась в непосредственном взаимодействии с реальной природой Арктики.

*Ключевые слова:* русское искусство конца XIX — первой трети XX века, национальный пейзаж, арктический пейзаж, Александр Алексеевич Борисов, музейное объединение Архангельска, этнография, освоение Арктики, Новая Земля

*Для цитирования:* Катышев И.А. Коллекция первого художника Арктики А.А. Борисова в собрании музейного объединения Архангельска // Academia. 2024. №1. С. 86–101.  
DOI: 10.37953/2079-0341-2024-1-1-86-101

## COLLECTION OF THE FIRST ARCTIC ARTIST A.A. BORISOV IN THE COLLECTION OF THE MUSEUM ASSOCIATION OF ARKHANGELSK

Ivan A. Katyshev

A. A. Borisov Museum of Art Exploration of Arctic, State Museum Association  
“Art Culture of the Russian North”, Arkhangelsk, Russia, van\_croy@mail.ru

### Abstract

The article gives a review and offers an academic classification of the paintings and drawings by Alexander Alexeevich Borisov (1866–1934) from the collection of the State Museum Association “Art Culture of the Russian North” (Arkhangelsk), the largest collection of the first artist-traveller in the Arctic. A.A. Borisov’s work laid the foundation for a unique Museum of Artistic Exploration of the Arctic, bearing the artist’s name and keeping in its funds most of his identified works. The museum’s objectives are not only to preserve and study the historical and cultural heritage of the northern polar region of the Earth, but also to explore the work of the master, unique in his landscape themes, whose imagery system was born in direct interaction with the real Arctic nature.

*Keywords:* Russian Art of the Late 19th – First Third of the 20th Century, National landscape, Arctic landscape, Alexander Alexeyevich Borisov, Arkhangelsk Museum Association, Ethnography, Arctic Exploration, New Land

*For citation:* Katyshev, I.A. (2024), “Collection of the First Arctic Artist A.A. Borisov in the Collection of the Museum Association of Arkhangelsk”, *Academia*, 2024, no 1, pp. 86–101.  
DOI: 10.37953/2079-0341-2024-1-1-86-101



Ил. 1. Фотография А.А. Борисова. 1901 год.

Художник Александр Алексеевич Борисов (1866–1934) (ил. 1) относится к числу тех малоизученных, но уникальных по своей тематике (в данном случае — пейзажной) и образно-пластическим наблюдениям мастеров конца XIX — начала XX века, которые долгое время были на периферии искусствоведческого внимания. Блиставший в 1910-х годах в выставочных залах Европы и США Борисов [напр., см.: Каталог 1900; *L'Art et les artistes* 1906; *New York Times* 1907] в художественной среде России был принят неоднозначно. П.М. Третьяков, несмотря на недоверчивое отношение к идее коллекционера И.С. Остроухова<sup>1</sup>, стремился приобрести для Московской галереи по возможности все работы художника<sup>2</sup>, написанные в экспедиции 1896 года по Кольскому полуострову и Новой Земле (процесс покупки осуществлялся в промежутке между декабрем 1896 года<sup>3</sup> и 1898 годом<sup>4</sup>). И.Е. Репин и В.М. Васнецов в своих письмах<sup>5</sup> отмечали и талант, и этнографическую значимость работ А.А. Борисова. При этом критик А.А. Ростиславов на страницах журнала «Аполлон» называет Борисова «посредственным... до дилетантизма» художником [Ростиславов 1915]. Позднее, в 1920-х годах, когда Борисов работает над проектом железной дороги в Сибирь, он становится объектом критики со стороны приверженцев Северного морского пути, в том числе и как художник. В настоящее время «забытый гений» Борисова постепенно входит в контекст истории искусства [Кравченко 1914; Мунин, 1959; Назимова 1959; Борисов 1983; Цуканов 2013; Шестимиров 2013; Борисов

<sup>1</sup> Подробнее см.: ОР ГТГ.Ф. 48. Оп. 1. Ед. хр. 105.

<sup>2</sup> Осуществление намерения П.М. Третьякова приобрести пейзажную серию из экспедиции 1896 года целиком на данный момент требует специального дополнительного исследования. Основанием для подобного заключения служит как переписка самого А.А. Борисова с П.М. Третьяковым (ОР ГТГ.Ф. 1. Ед. хр. 620–623, 627, 628), так и свидетельства современников, в частности М.В. Нестерова (ОР ГТГ.Ф. 9. Ед. хр. 9). Об эпизоде «увлечения» Третьякова работами Борисова, а также об их дальнейшей судьбе в Третьяковской галерее см.: [Аксенова 2020, с. 89, 96–98].

<sup>3</sup> Согласно документальным источникам, первая покупка произошла в декабре 1896 года. См. полный список этюдов от 14 декабря 1896 года: ОР ГТГ.Ф. 1. Оп. 1. Ед. хр. 622. На 2-х л.

<sup>4</sup> См.: [Государственная Третьяковская галерея 2005].

<sup>5</sup> РГИА.Ф. 789. Оп. 11. Ед. хр. 203. Л. 124–126 об.



Ил. 2. Анри Гуссе. Шарж на Борисова. 1908. Бумага, акварель, карандаш. 84 × 48. Государственное Музейное объединение Архангельска.

2018<sup>6</sup>; Мацегора 2018; Максимов, Кривичев 2018; Аксенова 2020; Головин 2022 и др.] благодаря научно-исследовательской и музейной работе.

Крестьянский сын, воспитанник Соловецкой иконописной школы, ученик И.И. Шишкина и А.И. Куинджи, выпускник Высшего художественного училища при Императорской Академии художеств (1897), Александр Борисов первым в мире отправился за Полярный круг и в Арктику с художественными целями — писать этюды и картины.

Пик творчества Борисова (1890-е — 1910-е годы) совпал с мировым интересом к Арктике как к новому «фронтиру» (границе между освоенными и необжитыми землями). Прежде чем написать пейзаж, необходимо было до него добраться, что превращало рядовой пленэр в рискованную экспедицию. Всего Борисов принял участие в семи экспедициях (с 1894 по 1903 годы), пять из которых организовал самостоятельно: по Кольскому полуострову, Большеземельской тундре и Новой Земле [Максимов, Кривичев 2017].

Пейзажи Борисова написаны в основном в импрессионистской манере, позволявшей быстро и достоверно передавать цвет и настроение в условиях арктического пленэра (подробнее об особенностях искусства Борисова см.: [Аксенова 2020; Бубенцов 2018]). При этом он мастерски владел техникой академического рисунка. Такой метод работы и профессиональные навыки в синтезе с влияниями романтизма, реализма и декоративной интуицией (развивавшейся во многом в процессе наблюдений за естественной природой Крайнего Севера) приближают целый ряд образных решений Борисова к символистской по настроению и воздействию на зрителя поэтике модерна.

В своем желании перенести на холст новые и необычные цвета Арктики Борисов все глубже проникал в ее неизведанные районы и тайны.

Как и многие щедро одаренные мастера рубежа XIX–XX веков, Александр Борисов не ограничивался исключительно художественными целями. Свою жизнь он посвятил развитию края, который стал для него источником вдохновения. Среди «гражданских» проектов художника хотелось бы отметить следующие:

<sup>6</sup> Сборник статей издан по материалам Всероссийской (с международным участием) конференции «Александр Борисов — художник и гражданин», прошедшей в Архангельске 15–16 ноября 2016 года и приуроченной к 150 летию со дня рождения мастера.



Ил. 3. А. А. Борисов. Блики на воде. 1932. Холст, масло. 66,5 × 91,5. Государственное Музейное объединение Архангельска.

- уточнение карты о-ва Северный архипелага Новая Земля (1901), которой пользуются и сегодня;
- участие в создании культурно-просветительских обществ: Северного кружка любителей изящных искусств (Вологда, 1906), Архангельского общества изучения Русского Севера (1908), Общества художников им. А.И. Куинджи (1909) и др.;
- основатель и руководитель Общества «Великого Сибирского железнодорожного пути» (1909), предвестника Байкало-амурской магистрали;
- создатель и первый директор бальнеологического курорта «Солониha» в селе Красноборск (работает с 1922 года).

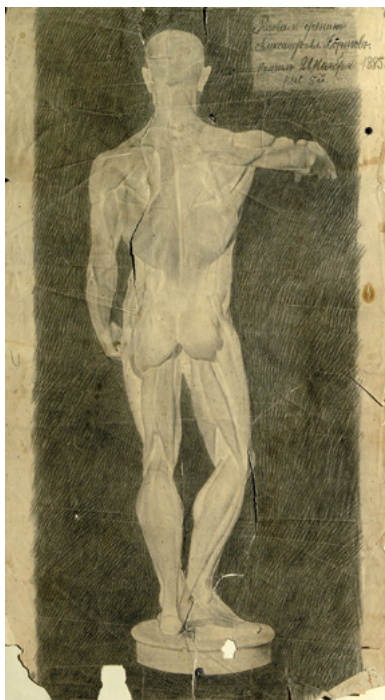
Коллекция А.А. Борисова — сокровище Государственного Музейного объединения «Художественная культура Русского Севера»<sup>7</sup> (далее — Музейное объединение). Она состоит из 449 единиц хранения: 403 предметов живописи (этюдов и картин, написанных маслом на холсте, картоне и фанере) и 46 предметов графики (карандашных рисунков, акварелей и пастелей). Экспонатом тематической коллекции художника под номером 450 является дружеский шарж на Борисова французского карикатуриста Анри Гуссе 1908 года (ил. 2). Мэтр мастерски очертил образ А.А. Борисова в представлении его зрителей.

Практически все работы поступили в фонды Музея художественного освоения Арктики имени А.А. Борисова (тогда он назывался «Архангельский областной музей изобразительных искусств»<sup>8</sup>) при его создании в 1961 году из Архангельского краеведческого музея. В краеведческое собрание они попали в 1935 году после смерти художника из его дома-дачи рядом с селом Красноборск. Часть рисунков были подарены музею племянником художника и автором его биографии Николаем Петровичем Борисовым [Борисов 1983]. Одна картина — «Блики на воде» (1932, АОМИИ)<sup>9</sup> (ил. 3) — дар от частного коллекционера.

<sup>7</sup> Архангельский музей изобразительных искусств (АОМИИ) создан в 1960 году. С 1994 года — Государственное музейное объединение «Художественная культура Русского Севера» или просто — Музейное объединение (МО). В 2001 году при музее открывается отдел «Музей художественного освоения Арктики им. А. А. Борисова». В учетном обозначении единиц хранения используется аббревиатура АОМИИ.

<sup>8</sup> Далее по тексту: АОМИИ.

<sup>9</sup> В связи с тем, что все произведения находятся в собрании АОМИИ, далее местонахождение произведений не указывается. Обговариваются только случаи принадлежности работ другим коллекциям.



**Ил. 4.** А. А. Борисов. Рисунок экорше Гудона. 1885. Бумага, карандаш. 83,8 × 48,5. Государственное Музейное объединение Архангельска.



**Ил. 5.** А. А. Борисов. Голова Аполлона. 1888. Бумага, карандаш. 69 × 50,6. Государственное Музейное объединение Архангельска.

Огромная научно-практическая работа по изучению и сбору коллекции А.А. Борисова в Музейном объединении была проделана искусствоведами — заслуженным деятелем искусств РСФСР М.В. Миткевич, директором Музейного объединения и заслуженным деятелем искусств РФ Е.И. Ружниковой (1933–2020). Именно им принадлежит идея создания Музея художественного освоения Арктики, в постоянной экспозиции которого представлено 149 работ Борисова. Научная концепция и тематико-экспозиционный план музея — важнейший этап систематизации коллекции.

В фондово-учетной системе Музейного объединения коллекция распределена между двумя фондами — графики и живописи.

## Графика

Среди 46 графических работ А.А. Борисова в коллекции музея представлены как работы периода обучения в Соловецкой живописной школе («Рисунок экорше Гудона», 1885) (ил. 4), так и академические рисунки, созданные в гипсо-головном («Голова Аполлона», 1885) (ил. 5) и натуральных классах Императорской Академии художеств («Стоящий натурщик со шпагой», 1890) (ил. 6), а также в персональной мастерской И.И. Шишкина («Молодой лес», 1894) (ил. 7). В этих работах хорошо чувствуется реалистическая основа, заложенная Шишкиным. Отдельно стоит отметить два рисунка, созданных в экспедициях, один из которых («Бушующие волны на море», конец XIX века) (ил. 8), написанный пастелью, является наброском к этюду, позднее исполненному маслом (он также находится в коллекции).

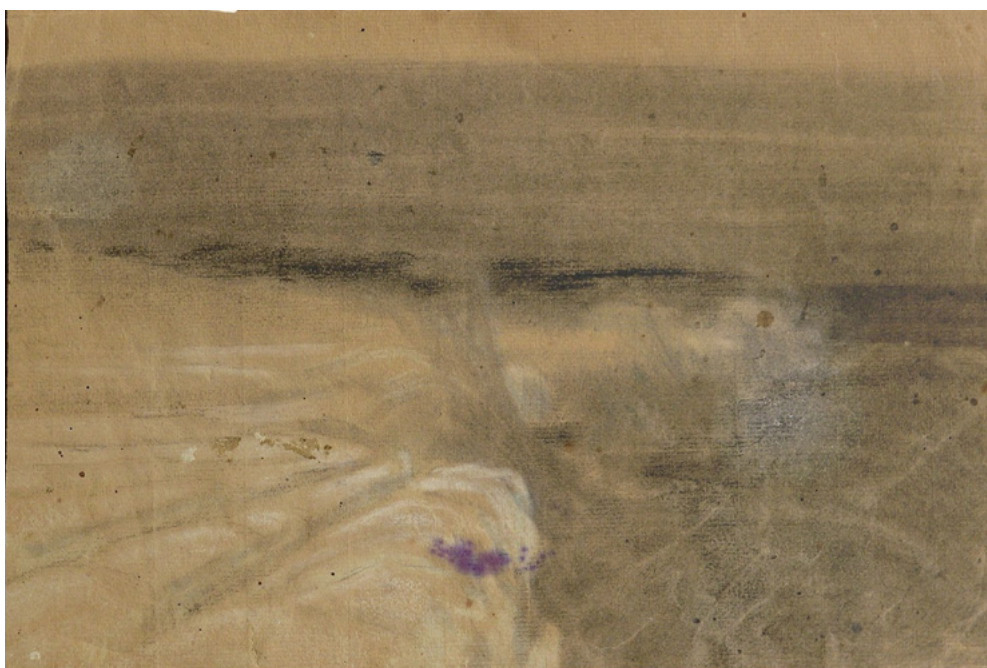
Рассматривая графику А.А. Борисова, можно наблюдать присущую ему эволюцию в достижении точности и выразительности рисунка, растянувшуюся на 10 лет — с 1885 по 1895 год. После перехода в пейзажную мастерскую А.И. Куинджи в 1895 году Борисов использует рисунок в основном для фиксации композиционной структуры образа. Следует отметить, что в 1900 году во время двухмесячного перехода по Новой Земле вместе с семейством ненца Константина (Ханеца) Вылки Борисов создал этнографически точную и психологически выразительную серию портретов «типов новоземельских ненцев», хранящуюся в коллекции Государственного Русского музея.



**Ил. 6.** А. А. Борисов. Стоящий натурщик со шпагой. 1890. Бумага, карандаш. 68,2 × 50,3. Государственное Музейное объединение Архангельска.



**Ил. 7.** А. А. Борисов. Молодой лес. 1894. Бумага, карандаш. 21 × 33. Государственное Музейное объединение Архангельска.



**Ил. 8.** А. А. Борисов. Бушующие волны на море. Кон XIX в. Бумага, пастель. 21,9 × 32. Государственное Музейное объединение Архангельска.

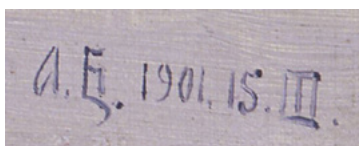
## Живопись

Из 403 единиц живописных работ А.А. Борисова подавляющее большинство составляют пейзажи, а натюрморт и портрет встречаются лишь единожды. Важной особенностью живописного собрания является то, что в нем практически нет картин в традиционном понимании этого слова. В основу творчества Борисов легло достоверное воспроизведение природы, поэтому пленэрзм органичен для него. Учитывая климатические особенности Севера (труднодоступность, низкие температуры, быстрые изменения погодных условий и т.д.), создание полноценной картины является крайне затруднительным. Однако многие этюды Борисова выглядят самодостаточными и законченными, поэтому вопрос об их точном определении «картина/этиюд» остается открытым.

В ходе изучения коллекции была предложена научная классификация живописи художника:



**Ил. 9.** А.А. Борисов. Залив Чекина на берегу Карского моря. 6.06.1901. Холст на картоне, масло. 33,5 × 52. Государственное Музейное объединение Архангельска.



**Ил. 10.** А.А. Борисов. Маточкин шар зимой. 1901. Холст на картоне, масло. 27,5 × 45. Государственное Музейное объединение Архангельска. Фрагмент.



**Ил. 11.** А.А. Борисов. Ночь в Большеземельской тундре в апреле. 12.4.1898. Холст на картоне, масло. 34 × 51. Государственное Музейное объединение Архангельска. Фрагмент.

### 1. Датированные этюды

К ним относится подавляющее большинство пейзажей коллекции.

А.А. Борисов очень часто ставил на свои работы не только подпись, но и дату в формате: «А.Б. год, число/месяц» («Залив Чекина на берегу Карского моря», 6.06.1901) (ил. 9).

Большинство датированных этюдов сходны: их размер составляет 33×52 см, они исполнены на холсте, натянутом на картон. Эти подготовленные холсты имеют небольшой вес и могут компактно разместиться в саквояже, поэтому можно предположить, что они были написаны в экспедициях с натуры.

При внимательном изучении начертания дат можно заметить, что некоторые выписаны ровно и четко (фрагмент работы «Маточкин шар зимой», конец XIX века) (ил. 10), а другие — очень жирно и небрежно (фрагмент работы «Ночь в большеземельской тундре в апреле», 1898) (ил. 11). Это может свидетельствовать о низкой температуре и степени ооченения рук. Однако нельзя исключать и то, что даты Борисов мог ставить позже, в мастерской.

Сами этюды, в зависимости от цели написания, отличаются по технике, художественным приемам и т.д. К примеру, две датированные работы: «Ночь в большеземельской тундре в апреле» (12.4.1898) (ил. 12) и «Мой обоз во время переезда из Пустозерска до Югорского Шара» (10.4.1898) (ил. 13), исполненные с разницей в два дня, имеют один и тот же сюжет — ночная остановка оленьего обоза вокруг двух чумов. Однако неподготовленный зритель не сразу догадается, что их написала одна и та же рука. Дело в том, что работа «Ночь» написана под впечатлением от контраста цветов теплого неба и холодной синевы заснеженной сопки, а «Мой обоз» детально иллюстрирует то, как ненцы устраиваются на ночевку в тундре. В первой работе мы усматриваем влияние наставника Борисова А.И. Куинджи, а во второй — И.И. Шишкина.



**Ил. 12.** А. А. Борисов. Ночь в Большеземельской тундре в апреле. 12.4.1898. Холст на картоне; масло. 34 × 51. Государственное Музейное объединение Архангельска.



**Ил. 13.** А. А. Борисов. Мой обоз во время переезда из Пустозерска до Югорского Шара. 10.4.1898. Холст на картоне, масло. 34 × 51. Государственное Музейное объединение Архангельска.

## 2. Недатированные этюды

Эта группа работ представляет разнообразные по размеру и исполнению наброски маслом. Их главное предназначение — фиксация и передача точного оттенка или построения композиции к более детальному этюду или картине (например, «Утренняя заря») (ил. 14). В них просматривается отчетливое влияние А.И. Куинджи: проявляется цветовая звучность, тончайшие тональные переходы.

## 3. Картины

Как упоминалось ранее, вопрос об отнесении той или иной работы к картине или этюду — дискуссионный. Были выделены восемь работ, подпадающих под определение «картина». Например, уже упомянутая «Блики на воде» (ил. 3) и «Ненец удит гольца» (1901) (ил. 15). В коллекции находятся два разных по размеру недатированных этюда «Утренняя заря» и «Берег моря», изображающих одно и то же место. На картине же мы видим помещенного в центр композиции, распластавшегося на льду ненца, сосредоточенно глядящего в лунку в ожидании питательного гольца. В своей книге «У самоедов», изданной в 1907 году [Борисов 1907]; [Борисов 1909; Борисов 1910] художник подробно описывает рыбалку ненцев, а картина служит своеобразной иллюстрацией этого сюжета.

Одним из наиболее ценных произведений Музейного объединения является огромное (200×350) полотно «Августовская полночь в Карском море» (1934) (ил. 16). Оно написано по сюжету картины «Страна смерти» (1903, РГМАА, Санкт-Петербург), созданной под



**Ил. 14.** А.А. Борисов. Утренняя заря. 1901. Холст на картоне, масло. 33,8 × 53,5. Государственное Музейное объединение Архангельска.



**Ил. 15.** А.А. Борисов. Ненец удит гольца. 1901. Холст на картоне, масло. 31 × 46. Государственное Музейное объединение Архангельска.



**Ил. 16.** А.А. Борисов. Августовская полночь в Карском море. 1934. Холст, масло. 200 × 350. Государственное Музейное объединение Архангельска.



**Ил. 17.** А. А. Борисов. Церковь построенная А. М. Сибиряковым на Югорском Шаре. 1989. Холст на картоне, масло. 33 × 51. Государственное Музейное объединение Архангельска.



**Ил. 18.** А. А. Борисов. Гавань в Соловецком монастыре. 1912. Холст на картоне, масло. 32,5 × 51. Государственное Музейное объединение Архангельска.

впечатлением от страшного девятидневного дрейфа экспедиции Борисова на льдинах в Карском море, когда восемь участников уже были готовы умереть, потеряв надежду на спасение. Заказчиком ее выступил император Николай II. Картина из коллекции музея — авторское повторение и последняя работа, написанная художником. Борисов скоропостижно скончался 17 августа 1934 года у себя в мастерской в усадьбе под Краснорборском, успев завершить работу над этой картиной (в левом нижнем углу имеется авторская подпись). Гигантские размеры картины напоминают театральную декорацию, создают эффект присутствия зрителя внутри сцены и тем самым как бы превращают его в участника трагедии. Хотя сам Борисов не считал «Страну смерти» трагическим сюжетом. Напротив, он несколько раз повторил ее (только в коллекции музея находятся четыре варианта разного размера), даря знакомым, например Ф.И. Шаляпину [Неоконченная история 2013]. Ее сюжет — один из немногих постановочных и программных в творчестве Александра Борисова.

#### *4. Архитектурные этюды*

Подобные работы представляют собой фотографически точное воспроизведение увиденного в экспедициях. В своих дневниковых заметках он подробно останавливается на том, что переносит на холст, будь то дом, часовня, амбар или церковь. Например, работа «Церковь, построенная А. М. Сибиряковым на Югорском Шаре» (1898) (ил. 17) — единственное сохранившееся детальное изображение культового сооружения, установленного в поселении Никольское в 1886 году.

Гораздо позднее, в 1912 году, уже состоявшийся и получивший известность за рубежом Борисов вернулся к архитектурным этюдам во время сентиментальной поездки



**Ил. 19.** А. А. Борисов. Сани, поставленные на пятаки. 1901. Холст на картоне, масло. 34 × 51,8. Государственное Музейное объединение Архангельска.



**Ил. 20.** А. А. Борисов. Волна. Холст, масло. 26,5 × 37. Государственное Музейное объединение Архангельска.

на Соловецкие острова. Однако в них он уже не уделяет пристального внимания форме и детальной прорисовке, а пытается нащупать свое впечатление от места («Гавань в Соловецком монастыре», 1912) (ил. 18).

### **5. Этнографические зарисовки**

Такие работы представляют собой бытовые сцены, обладающие высокой степенью детализации и достоверности, их отличает внимание к колориту, ракурсу, композиции. Такова картина «Сани, поставленные на пятаки» (авторский подзаголовок: «Сани, на которые сложены обувь и собачья сбруя, чтобы не съели собаки») (1901) (ил. 19). На ней запечатлен любопытный ненецкий обычай оставления теплой одежды на границе снегов до следующего года на маршруте кочевания. В действительности, обычай очень практичный: он облегчает оголодавшим за зиму оленям груз, размещенные на некоторой высоте от земли вещи не становятся добычей песцов, а яркие цвета видны издали и служат своеобразным маяком в пространстве тундры. Таким образом, небольшая по размерам картина отражает важный пласт кочевой ненецкой культуры, оставаясь при этом очень живописной и выразительной.

### **6. Марины**

Эта группа представлена видами Белого, Баренцева и Карского морей без берегов. Они интересны с точки зрения передачи цвета, так как все три моря различаются по физико-химическим параметрам воды, а, следовательно, свечение и преломление



**Ил. 21.** А. А. Борисов. Карское море. Вид Новой Земли. 1901. Холст на картоне, масло. 33 × 50,6. Государственное Музейное объединение Архангельска.



**Ил. 22.** А. А. Борисов. Горы на Новой Земле. 1901. Холст на картоне, масло. 33 × 51. Государственное Музейное объединение Архангельска.

воды у них разные. На таких работах, как правило, отсутствует датировка («Волна», конец XIX — начала XX века) (ил. 20).

### **7. Гляциологические работы**

Гляциологические работы можно считать вершиной мастерства Александра Борисова. Точность передачи позволяла использовать этюды в качестве научных иллюстраций в специализированных статьях. Не имея специального образования гляциолога, за годы наблюдений и зарисовки льдов Борисов на интуитивном уровне познал их внутреннее строение и мог воспроизводить по памяти в мастерской. Работа на пленэре с плавучими льдами очень сложна ввиду их постоянного движения. Сегодня, взглянув на те же самые места в Арктике, можно заметить значительное сокращение обледенения («Карское море. Вид Новой Земли», 1901) (ил. 21).

### **8. Геологические зарисовки**

Необычная структура горных пород архипелага Новая Земля впечатлила Борисова, поэтому часть этюдов он посвятил геологическим зарисовкам, тому, как мысы, горы и ледники формируют уникальный ландшафт, не знакомый ранее широкой публике. Имя художника упоминается в нескольких немецких газетах и журналах<sup>10</sup>, специализирующихся на изучении геологии и морфологии земной коры («Горы на Новой Земле», 1901) (ил. 22).

<sup>10</sup> Подробнее см.: ИРЛИ. Ф. 676. Оп. 1. Ед. хр. 61.



Ил. 23. А. А. Борисов. Зимний солнечный день на Северной Двине. 1916. Холст, масло. 62,5 × 94,3. Государственное Музейное объединение Архангельска.

### 9. Серия работ «Зимняя сказка»

По возвращению из своей последней арктической экспедиции в 1901 году Борисов сосредоточился на выставочной и организационной работе. Третий раздел персональной выставки, состоявшейся в 1914 году в Санкт-Петербурге [Борисов 1914], он назвал «Зимняя сказка». Эта серия была вдохновлена красноборскими лесами, окружавшими дом-дачу художника. Его работы с годами приобретают особый «борисовский стиль», не похожий ни на строгую и величавую «натуру» Шишкина, ни на красочный «реализм» Куинджи. Они написаны на больших холстах, имеют отчетливую текстуру, краски смешиваются прямо на полотне, следы от кисти вписаны в композицию. Создается ощущение живости и высокой скорости написания, продуманной и качественной небрежности при нанесении широких и быстрых мазков. Особое место на работах этой серии отводится свету и пространству («Зимний солнечный день на Северной Двине», 1916) (ил. 23).

Первый крупный успех к начинающему художнику Борисову пришел в 19 лет, когда его талант заметил Президент Академии художеств Великий Князь Владимир Александрович Романов. В 31 год, как отмечалось выше, его этюды и эскизы из путешествий по Крайнему Северу (1896, 1897) приобрел для Московской галереи П. М. Третьяков. Заказчиком картин 35-летнего художника стал Император Николай II. С 1905 по 1908 годы Борисов — звезда европейских выставочных залов: Вена, Прага, Мюнхен, Берлин, Париж и Лондон — его принимает Европа, а в 1908 году состоялась поездка в США, где арктические пейзажи северного крестьянина были показаны в Белом доме в Вашингтоне.

Уже в советское время неосуществленный проект «Великого Северного железнодорожного пути» Борисова становится потенциальным конкурентом Северного морского пути [Максимов, Кривичев 2018], из-за чего позднее уже в советское время на художника начинает сыпаться критика. К середине XX века Александр Борисов считается региональным вологодским художником.

Сегодня коллекции произведений А. А. Борисова, кроме Музейного объединения, в достаточном количестве представлены только в Великоустюгском музее-заповеднике, Государственной Третьяковской галерее и в Музее Арктики и Антарктики. Коллекция Музея художественного освоения Арктики имени А. А. Борисова отличается от остальных не только разнообразием, но и тем, что включает работы, отобранные художником лично для продажи Русскому музею в 1904 и 1913 годах. Сделка тогда так и не состоялась, несмотря на поддержку художников И. Е. Репина и В. М. Васнецова, географа Ю. М. Шокальского, физика Б. Б. Голицына и многих других.

Представленная классификация самой большой в России персональной коллекции А.А. Борисова обладает определенной степенью условности, так как одну и ту же работу можно отнести сразу к нескольким подгруппам. Однако на данном этапе изучения наследия мастера, эта систематизация — необходимый инструмент, позволяющий исследователям русской национальной пейзажной живописи осмыслить индивидуальный масштаб творческих открытий Александра Борисова и вернуть его имя в историю русского искусства.

## Литература

1. Аксенова 2020 — Аксенова С. В. А. А. Борисов. К истории восприятия творчества художника // Архип Куинджи и его роль в развитии художественного процесса в XX веке. Илья Репин в контексте русского и европейского искусства. Василий Дмитриевич Поленов и русская художественная культура второй половины XIX — первых десятилетий XX века. М., 2020. С. 87–104.
2. Борисов 1907 — Борисов А. А. У самоедов. От Пинегы до Карского моря. СПб., 1907.
3. Борисов 1909 — Борисов А. А. В стране холода и смерти. СПб., 1909.
4. Борисов 1910 — Борисов А. А. Великий Северо-восточный морской путь. Великий речной путь из Сибири в Европу. СПб., 1910.
5. Борисов 1914 — [Борисов А.А.] Выставка картин и этюдов полярных путешествий, Соловецкого монастыря и др. А. А. Борисова 1914 года: [каталог]. СПб., 1914.
6. Борисов 2018 — [Борисов А.А.] Александр Борисов — художник и гражданин. Всероссийская конференция: доклады, сообщения, 15–16 ноября 2016 года / ГБУК АО «Государственное музейное объединение „Художественная культура Русского Севера“»; [сост.: З. Д. Кулешова, К. В. Мацегора]. Архангельск, 2018.
7. Борисов 1983 — Борисов Н. П. Художник вечных льдов. Жизнь и творчество А. А. Борисова. 1866–1934. Л., 1983.
8. Бубенцов 2018 — Бубенцов В. Н. Особенности отечественного живописного пленэра как части творческого процесса в условиях Арктики // Александр Борисов — художник и гражданин. Всероссийская конференция: доклады, сообщения, 15–16 ноября 2016 года / ГБУК АО «Государственное музейное объединение „Художественная культура Русского Севера“»; [сост.: З. Д. Кулешова, К. В. Мацегора]. Архангельск, 2018. С. 13–20.
9. Головин 2022 — Головин А. П. Исследователь Арктики — художник Александр Борисов // Полярные чтения — 2021. Художественное освоение Арктики: полярные регионы в культуре, искусстве и философии. М., 2022. С. 420–441. URL: <https://cyberleninka.ru/article/n/issledovatel-arktiki-hudozhnik-aleksandr-borisov> (дата обращения 22.01.2024).
10. Государственная Третьяковская галерея 2005 — Государственная Третьяковская галерея. Каталог собрания. Живопись конца XIX — начала XX века. Т. 5. М., 2005. С. 51–54.
11. Каталог 1900 — Каталог Русского отдела на Всемирной Парижской Выставке 1900 года [каталог]. СПб., 1900. С. 56.
12. Кравченко 1914 — Кравченко Н. А. А. Борисов: биографический очерк // Выставка картин и этюдов полярных путешествий, Соловецкого монастыря и др. А. А. Борисова 1914 года: [каталог]. СПб., 1914. С. 3–9.
13. Максимов, Кривичев 2017 — Максимов Ю. И., Кривичев А. И. Художник А. А. Борисов и его вклад в экономическое освоение северных территорий России // Жизнь Земли. 2017. № 1. URL: <https://cyberleninka.ru/article/n/hudozhnik-a-a-borisov-i-ego-vklad-v-ekonomicheskoe-osvoenie-severnyh-territoriy-rossii> (дата обращения: 07.02.2023).
14. Максимов, Кривичев 2018 — Максимов Ю. И., Кривичев А. И. Решение социально-экономических проблем Крайнего Севера — научный вектор в творчестве художника А. А. Борисова // Вестник МГУ им. М. В. Ломоносова. 2018. Т. 40. № 4. С. 390–402.
15. Мацегора 2018 — Мацегора К. Александр Борисов. Художник, похитивший тайны полярного мира // Третьяковская галерея. 2018. № 3 (60). URL: <https://www.tg-m.ru/articles/3-2018-60/aleksandr-borisov-khudozhnik-pokhitivshii-tainy-polyarnogo-mira> (дата обращения 22.01.2024).
16. Мунин 1959 — Мунин А. Художники-воложане. Вологда, 1959.
17. Назимова 1959 — Назимова И. В. Жизнь и творчество А. А. Борисова. Архангельск, 1959.
18. Неоконченная история 2015 — Неоконченная история / [авт.-сост.]: Г. Духанина, С. Ефремова, А. Зубрий. Архангельск, 2015.
19. Ростиславов 1915 — Ростиславов А. Государственные интересы... и А. А. Борисов // Аполлон. 1915. № 8–9. С. 107–109.
20. Цуканов 2013 — Цуканов П. Д. Каталог открыток А. А. Борисова // Филокартия. 2013. № 5 (35). С. 23–25.
21. Шестимиров 2013 — Шестимиров А. А. Крайний Север художника А. А. Борисова // Филокартия. 2013. № 5 (35). С. 20–22.

## References

1. Aksyonova, S. V. (2020), "A. A. Borisov. K istorii vospriyatiya tvorchestva hudozhnika" [A. A. Borisov. To the history of perception of the artist's work], *Arhip Kuindzhi i ego rol' v razvitiu hudozhestvennogo processa v XX veke. Il'ya Repin v kontekste russkogo i evropejskogo iskusstva. Vasilij Dmitrievich Polenov i russkaya hudozhestvennaya kul'tura vtoroj poloviny XIX – pervyh desyatiletij XX veka* [Arhip Kuindzhi and his role in the art development in the 20th century. Ilya Repin in the context of Russian and European art. Vasily Polenov and Russian Art culture in the second half of the 19th – first decades of the 20th century], Gosudarstvennaya Tretyakovskaya galereya, Moscow, Russia, pp. 87–104.
2. Borisov, A. A. (1907), *U samoedov. Ot Pinegi do Karskogo morya* [At the Samoyeds. From Pinega to the Kara Sea], A. F. Devrien, St Petersburg, Russia.
3. Borisov, A. A. (1909), *V strane holoda i smerti* [In the country of cold and death], Postoyan. komis. nar. chtenij, St Petersburg, Russia.
4. Borisov, A. A. (1910), *Velikij Severo-vostochnyj morskoy put'. Velikij rechoj put' iz Sibiri v Evropu* [Great north-east sea route. Great river route from Siberia to Europe], Tip. A. S. Suvorina, St Petersburg, Russia.
5. [Borisov, A. A.] (1914), *Vystavka kartin i etjudov polyarnyh puteshestvij, Soloveczkogo monastyrya i dr. A. A. Borisova 1914 goda: katalog* [Exhibition of pictures and sketches of polar voyages, Solovetsky monastery etc. by A. A. Borisov 1914: catalogue], St Petersburg, Russia.
6. [Borisov, A. A.] (2018), *Aleksandr Borisov – khudozhnik i grazhdanin. Vserossijskaya konferenciya: doklady, soobshheniya, 15–16 noyabrya 2016 goda* [Alexander Borisov as an artist and a citizen. All-Russian conference: reports, messages, 15–16 November 2016], State Museum Association "Artistic Culture of the Russian North", sost.: Z. D. Kuleshova, K. V. Macegora, Izd-vo KIRA, Arkhangelsk, Russia.
7. Borisov, N. P. (1983), *Khudozhnik vechnyh l'dov. Zhizn' i tvorchestvo A. A. Borisova. 1866–1934* [The artist of eternal ice. Life and work of A. A. Borisov. 1866–1934], Khudozhnik RSFSR, Leningrad, USSR.
8. Bubentsov, V. N. (2018), "Osobennosti otechestvennogo zhivopisnogo plenera kak chasti tvorcheskogo processa v usloviyah Arktiki" [Features of domestic plein air painting as part of the creative process in the Arctic], *Aleksandr Borisov – khudozhnik i grazhdanin. Vserossijskaya konferenciya: doklady i soobshheniya, 15–16 noyabrya 2016 goda* [Alexander Borisov as an artist and a citizen. All-Russian conference: reports, messages, 15–16 November 2016], State Museum Association "Artistic Culture of the Russian North", sost.: Z. D. Kuleshova, K. V. Macegora, Izd-vo KIRA, Arkhangelsk, Russia, pp. 13–20.
9. Golovin, A. P. (2022), "Issledovatel' Arktiki – khudozhnik Aleksandr Borisov" ["The explorer of the Arctic – the artist Alexander Borisov"], *Polyarnye chteniya – 2021. Khudozhestvennoe osvoenie Arktiki: polyarnye regiony v kul'ture, iskusstve i filosofii* [Polar readings – 2021. Artistic Exploration of the Arctic: Polar Regions in Culture, Art and Philosophy], Paulsen, Moscow, Russia, pp. 420–441. URL: <https://cyberleninka.ru/article/n/issledovatel-arktiki-hudozhnik-aleksandr-borisov> (retrieved 22.01.2024).
10. State Tretyakov Gallery (2005), *Gosudarstvennaya Tretyakovskaya galereya. Katalog sobraniya. Zhivopis' kontsa XIX – nachala XX veka* [State Tretyakov Gallery. Collection catalogue. Paintings of the end of the 19th – the beginning of the 20th century], Vol. 5, Skanrus, Moscow, Russia, pp. 74–76.
11. Catalogue (1900), *Katalog Russkogo otdela na Vsemirnoj Parizhskoj Vystavke 1900 goda* [Catalogue of the Russian Department at the World Exhibition in Paris in 1900], St Petersburg, Russia, p. 56.
12. Kravchenko, N. (1914), "A. A. Borisov: biograficheskiy ocherk" [A. A. Borisov: biographical sketch], *Vystavka kartin i etjudov polyarnyh puteshestvij, Soloveczkogo monastyrya i dr. A. A. Borisova 1914 goda: katalog* [Exhibition of pictures and sketches of polar voyages, Solovetsky monastery etc. by A. A. Borisov, 1914: catalogue], St Petersburg, Russia, pp. 3–9.
13. Maksimov, Yu. I.; Krivichev, A. I. (2017), "Khudozhnik A. A. Borisov i ego vklad v ekonomicheskoe osvoenie severnyh territorij Rossii" [The artist A. A. Borisov and his contribution to the economic development of the northern territories of Russia], *Zhizn' Zemli* [Life of the Earth], no 1. URL: <https://cyberleninka.ru/article/n/hudozhnik-a-a-borisov-i-ego-vklad-v-ekonomicheskoe-osvoenie-severnyh-territoriy-rossii> (retrieved 22.01.2024).
14. Maksimov, Yu. I.; Krivichev, A. I. (2018), "Reshenie social'no-ekonomicheskikh problem Krajnego Severa – nauchnyj vektor v tvorchestve khudozhnika A. A. Borisova" [Solving of the socio-economic problems of the Far North – a scientific vector in the work of the artist A. A. Borisov], *Vestnik MGU im. M. V. Lomonosova* [Bulletin of the M. V. Lomonosov Moscow State University], Moscow, Russia, Vol. 40, no 4, pp. 390–402.
15. Macegora, K. (2018), "Aleksandr Borisov. Khudozhnik, pohitivshij tajny polyarnogo mira" [Alexander Borisov. The artist who stole the secrets of the polar world], *Tretyakovskaya galereya* [The Tretyakov Gallery], no 3 (60). URL: <https://www.tg-m.ru/articles/3-2018-60/aleksandr-borisov-khudozhnik-pokhitivshii-tainy-polyarnogo-mira> (retrieved 22.01.2024).
16. Munin, A. (1959), *Khudozhniki-vologzhane* [Vologda artists], Knizhnoe izdatel'stvo, Vologda, USSR.

17. Nazimova, I.V. (1959), *Zhizn' i tvorchestvo A. A. Borisova* [Life and work of A. A. Borisov], Kn. izd-vo, Arkhangelsk, USSR.
18. Unfinished story (2013), *Neokonchennaya istoriya* [Unfinished story], ed. G. Dukhanina, S. Efremova, A. Zubrij, Pravda Severa, Arkhangelsk, Russia.
19. Rostislavov, A. (1915), "Gosudarstvennye interesy... i A. A. Borisov" [State interests... and A. A. Borisov], *Apollo* [Apollo], no 8–9, pp. 107–109.
20. Tsukanov, P.D. (2013), "Katalog otkrytok A. A. Borisova" [Catalogue of the postcards by A. A. Borisov], *Filokartiya*, no 5 (35), pp. 23–25.
21. Shestimirov, A.A. (2013), "Krajnij Sever khudozhnika A. A. Borisova" [Extreme North by the artist A. A. Borisov], *Filokartiya*, no 5 (35), pp. 20–22.

*Информация об авторе*

*Иван А. Катышев*, заведующий отделом, Музей художественного освоения Арктики имени А.А. Борисова, Государственное Музейное объединение «Художественная культура Русского Севера», Архангельск, Россия; 163069, Россия, Архангельск, ул. Поморская, 3; van\_croy@mail.ru

*Author Info*

*Ivan A. Katyshev*, Head of the Department, Museum of Artistic Exploration of the Arctic named after A.A. Borisov, State Museum Association "Artistic Culture of the Russian North", Arkhangelsk, Russia; 3 Pomorskaya St, 163069 Arkhangelsk, Russia; van\_croy@mail.ru