

КАРТИНЫ И ОТКРЫТКИ В.К. БЯЛЫНИЦКОГО-БИРУЛИ В КОЛЛЕКЦИИ С.Н. ГОРШИНА

Марина В. Самбур

Химкинская картинная галерея имени С.Н. Горшина, Химки,
Московская область, Россия, mvsambur@yandex.ru

Аннотация

В статье рассматривается история приобретения картин В.К. Бялыницкого-Бирули советским коллекционером С.Н. Горшиным. На основе его частного собрания, включающего произведения живописи и графики XIX–XX веков, в 1993 году была открыта Химкинская картинная галерея. С.Н. Горшин собрал около 300 произведений русского реалистического искусства, из них 33 работы принадлежат кисти белорусского художника. Главным источником визуальной информации для изучения творчества художников стали для Горшина открытки-репродукции. Он собрал около 20 тысяч дореволюционных и советских открыток. Именно по ним коллекционер безошибочно определял авторство оригинального произведения при его покупке. В тексте приводятся конкретные примеры приобретений картин по открыткам.

Ключевые слова: пейзаж, Витольд Бялыницкий-Бируля, открытки, филокартия, Сергей Николаевич Горшин, Химкинская картинная галерея

Для цитирования: Самбур М.В. Картины и открытки В.К. Бялыницкого-Бирули в коллекции С.Н. Горшина // *Academia*. 2023. №4. С. 513 – 527. DOI: 10.37953/2079-0341-2023-4-1-513-527

PAINTINGS AND POSTCARDS BY V.K. BYALYNITSKY-BIRULYA IN THE COLLECTION OF S.N. GORSHIN

Marina V. Sambur

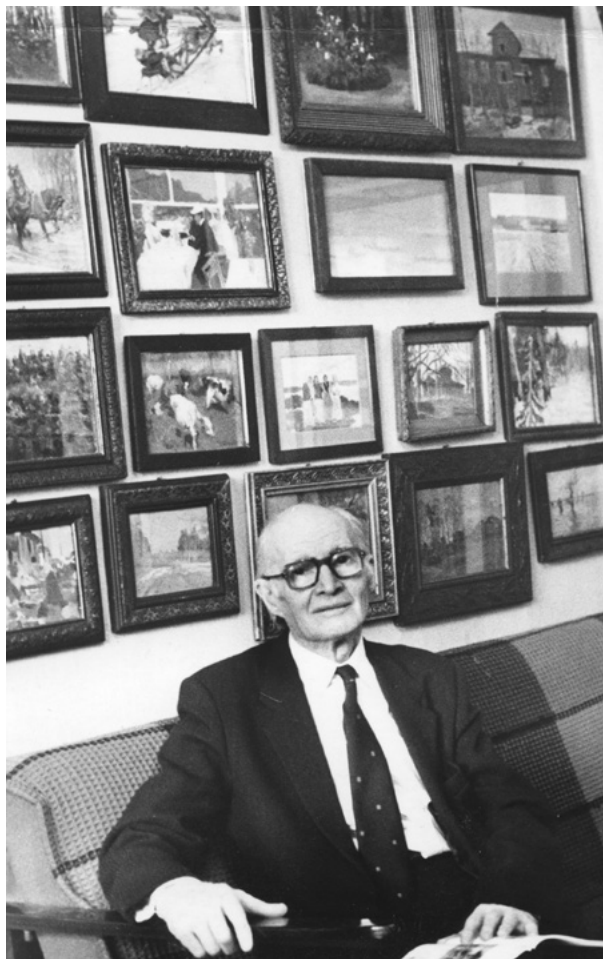
Khimki Art Gallery named after S.N. Gorshin, Khimki,
Moscow region, Russia, mvsambur@yandex.ru

Abstract

The article examines the history of the acquisition of paintings by V.K. Bialynitsky-Birulya by the Soviet collector S.N. Gorshin. Based on his private collection, which included paintings and graphics from the 19th to the 20th century, Khimki Art Gallery was opened in 1993. S.N. Gorshin assembled around 300 works of Russian realistic art, of which 33 works belong to the brush of the Belarusian artist. Postcards-reproductions became the main source of visual information for Gorshin to study the works of the artists. He collected around 20,000 pre-revolutionary and Soviet postcards. It was precisely through them that the collector unmistakably determined the authorship of the original work when making a purchase. The text provides specific examples of painting acquisitions based on postcards.

Keywords: Landscape, Vitold K. Bialynitsky-Birulya, Postcards, Philocarty, Sergey N. Gorshin, Khimki Art Gallery

For citation: Sambur, M.V. (2023), "Paintings and postcards by V.K. Bialynitsky-Birulya in the collection of S.N. Gorshin", *Academia*, 2023, no 4, pp. 513 – 527. DOI: 10.37953/2079-0341-2023-4-1-513-527



Ил. 1. С. Н. Горшин. Фотография. 1989–1990.

В Химкинской картинной галерее, носящей имя ее основателя, профессора Сергея Николаевича Горшина¹ (ил. 1), представлены 10 живописных работ и большое количество открыток с репродукциями картин белорусского художника В.К. Бялыницкого-Бирули. Область научных интересов С.Н. Горшина была связана с защитой леса и консервацией древесины, поэтому тема его коллекции была ограничена пейзажной живописью. Среди многих известных художников-пейзажистов, таких как А.К. Саврасов, В.Д. Поленов, И.И. Левитан, И.И. Шишкин и др., в собрании Горшина главенствующую роль занимает творчество В.К. Бялыницкого-Бирули.

Во вступительной статье к каталогу выставки коллекции Горшина, которая проходила в 1989 году в Государственной Третьяковской галерее, искусствовед и сотрудник ГТГ Станислав Михайлович Иваницкий отметил исключительный интерес собирателя к творчеству пейзажиста: «С.Н. Горшин уделил этому художнику особое внимание, более того, можно утверждать, что он специализируется на коллекционировании произведений Бялыницкого-Бирули. Им собрана превосходная — и в количественном, и в качественном отношении — коллекция его работ, которой может позавидовать любой музей» [Выставка 1989, с. 12].

Свою коллекцию живописи С.Н. Горшин начал формировать в 1945 году. По сохранившейся тетради (обычная ученическая тетрадь в линейку), в которой он фиксировал свои приобретения, можно проследить хронологию поступления картин в коллекцию². С.Н. Горшин указывал год, порядковый номер записи, название картины и ее стоимость.

¹ Горшин Сергей Николаевич (1908–1997), доктор технических наук, профессор, заслуженный деятель науки и техники РСФСР. В нашей стране и за рубежом Сергей Николаевич известен как крупный ученый в области защиты леса и памятников деревянного зодчества. Коллекционер произведений русского реалистического искусства XIX–XX веков.

² Тетрадь учета приобретенных картин. Коллекция С. Н. Горшина // Химкинская картинная галерея имени С. Н. Горшина. КП-12191.



Ил. 2. В. К. Бялыницкий-Бируля. Береза на реке Сороть. 1937. Холст, масло. 79 × 102.
© Химкинская картинная галерея имени С. Н. Горшина.

Благодаря имеющимся (более поздним) пометкам, в некоторых случаях можно говорить о дальнейшей судьбе картин из коллекции Горшина. Номера картин, которые были подарены Третьяковской галерее, он обводил в кружок. Знаком «+» обозначены произведения, вошедшие в собрание Химкинской картинной галереи.

Первые три работы Бялыницкого-Бирули Сергей Николаевич приобрел в 1963 году: «Тригорское. Береза у реки Сороть» (1937, Химкинская картинная галерея имени С.Н. Горшина) (ил. 2), «Март в деревне» (год и местонахождение неизвестны) и «Март. Синяя речка» (год и местонахождение неизвестны). Рядом с названием картины «Март в деревне» сделана запись: «Чайка». Судя по всему, имеется в виду знаменитая дача художника на живописном берегу озера Удомля, построенная в стиле модерн в 1913 году и ныне являющаяся филиалом Тверской областной картинной галереи. Однако исследование показало, что в собрание названной галереи картины из коллекции С.Н. Горшина вообще не поступали, так что судьба «Марта в деревне» — открытый сюжет для дальнейших научных изысканий. К записи о картине «Март. Синяя речка», также относящейся к числу первых покупок, коллекционер дописал на полях своей тетради слово «Минск». Удалось выяснить, что пейзаж с таким названием в 1990 году был представлен на выставке «Произведения русских и советских художников из собрания профессора С.Н. Горшина», но не в Минске, а в Могилеве — в Могилевском художественном музее В.К. Бялыницкого-Бирули [Выставка в Могилеве 1990], филиале Государственного художественного музея БССР (ныне — Национальный художественный музей Республики Беларусь, Минск³). В связи с тем, что организатором выставки был «головной» музей, в комментарии Горшина указан город Минск.

Своей художественной ассоциативностью примечательна запись 1976 года, сделанная Сергеем Николаевичем над названием картины Бялыницкого-Бирули «Осень у реки» (год и местонахождение неизвестны), числящейся в списке под первым номером: «Нестеровская». Возможно, Горшин имел в виду типологическую схожесть этой композиции с одним из осенних пейзажей М.В. Нестерова.

³ Далее по тексту: НХМ РБ.



Ил. 3. В. К. Бялыницкий-Бируля. Вешние воды. Между 1927–1935. Холст, масло. 60,5 × 81,5. © Химкинская картинная галерея имени С. Н. Горшина.

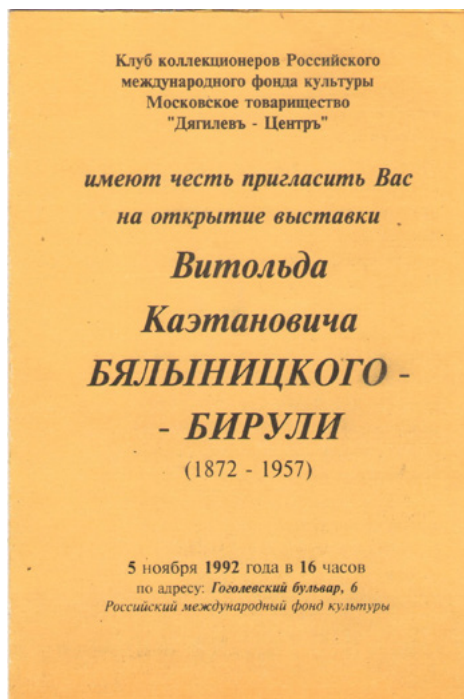
В коллекции Горшина была также работа из позднего цикла пейзажей Бялыницкого-Бирули, написанного художником в Ленинских Горках — «Парк в октябре. Любимая аллея В.И. Ленина» (1945, местонахождение неизвестно)⁴.

В большинстве своем С.Н. Горшин приобретал произведения мастера в антикварных магазинах, но, как показывают записи в тетради учета, он также обменивался ими с неким «Е.М.». Так, например, картина Бялыницкого «Серый день в лесу» (год и местонахождение неизвестны), приобретенная в 1978 году, покинула коллекцию в обмен на две работы С.А. Лучишкина, а картина «Ранний снег» (год и местонахождение неизвестны) поступила в коллекцию в 1990 году в обмен на работу С.А. Виноградова. Больше картин В.К. Бялыницкого-Бирули С.Н. Горшин не приобретал — таким образом, «Ранний снег» стал последней работой мастера в коллекции.

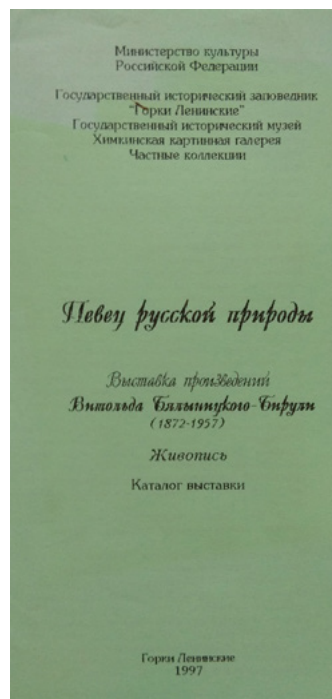
Согласно тетрадным записям коллекционера, всего в его собрании насчитывалось тридцать две картины Бялыницкого-Бирули.

В своих воспоминаниях, предваряющих каталог коллекции Химкинской картинной галереи, С.Н. Горшин выразил личное отношение к творчеству Бялыницкого-Бирули: «Я должен признать какую-то особую любовь к работам некоторых живописцев. Например, тот факт, что в собрании оказалось значительное количество картин В.К. Бялыницкого-Бирули, объясняется особым моим восприятием его индивидуальной манеры, его отношением к природе, в чем-то сходным с моим. В частности, привлекательность данного художника для меня заключается в постоянстве его стиля, в лирическом своеобразии созданных им образов природы и кажущейся легкости, с какой он передает видимое. Все его картины — как бы большие этюды» [Каталог 1996, с. 25]. По словам коллекционера, через его руки прошло больше 40 работ Бялыницкого-Бирули. Некоторые остались в его коллекции, какие-то он обменял, что-то продал.

⁴ В каталоге [Выставка 1989] картина числится под названием «Горки Ленинские. Любимая аллея В. И. Ленина». Фанера, масло. 57х46,4.



Ил. 4. Пригласительный билет с каталогом выставки В. К. Бялыницкого-Бирули 5 марта 1992 года.



Ил. 5. Певец русской природы. Выставка произведений Витольда Бялыницкого-Бирули (1872–1957). Живопись. Каталог выставки. Москва, 1997.

Большое внимание Горшин уделял популяризации творчества Бялыницкого-Бирули, отправляя картины из своего собрания на различные советские и международные выставки. Клубом коллекционеров Советского фонда культуры, в котором состоял Горшин, в 1989 году была организована выставка в Риме под названием «Перестройка» [Perestrojka 1989]. Горшин предоставил на этот проект картину «Вешние воды» (Между 1927–1935, Химкинская картинная галерея имени С.Н. Горшина) (ил. 3). Пятого ноября 1992 года к 120-летию художника в Москве на Гоголевском бульваре состоялась однодневная выставка из частных коллекций С.Н. Горшина, Б.М. Одинцова, И.К. Королюка, И.И. Подзорова⁵ (ил. 4), в которой большая часть картин принадлежала Сергею Николаевичу. В 1997 году, уже после смерти Горшина, музей «Горки Ленинские» провел к 125-летию Бялыницкого выставку «Певец русской природы» [Выставка в Горках 1997] (ил. 5). Из собрания Химкинской галереи были представлены четыре работы.

Любовь Горшина к творчеству Бялыницкого-Бирули заключалась не только в приобретении картин. Он принимал участие в увековечении его памяти. Горшин был знаком с женой художника, об этом коллекционер упоминает в своих воспоминаниях: «Супруга Бялыницкого-Бирули рассказывала мне, что он почти не правил и не переписывал отдельные места своих работ. В поисках одному ему нужных цветовых соотношений он предпочитал начинать новый холст. Варианты картин — а их было много — делал только по заказу» [Каталог 1996, с. 25]. Полагаем, что большинство картин Горшин покупал у вдовы художника.

По словам главного хранителя Химкинской галереи А.В. Шарыгиной, которая работала под руководством Горшина с 1991-го по 1997 год, Сергей Николаевич рассказывал, что вдова Бялыницкого-Бирули Елена Алексеевна (1897–1979) делилась с ним мыслями о создании музея. На эту идею откликнулись на родине художника, в Могилеве. В 1976 году Художественный музей Беларуси приобрел у Горшина два портрета художника, написанных Н.П. Богдановым-Бельским (конец 1910–1921) (ил. 6) и М.М. Зайцевым (1922)⁶ (ил. 7). Сейчас эти портреты занимают достойное место в экспозиции Музея В.К. Бялыницкого-Бирули в Могилеве (филиал НХМ РБ). Примечательно, что данные произведения не значатся в тетради приобретений Горшина: он говорил, что передал вышеназванные портреты в музей через вдову художника. Именно благодаря давней связи Горшина с Беларусью гораздо позднее, в 1990 году, в Могилеве состоялась выставка

⁵ Пригласительный билет с каталогом выставки В. К. Бялыницкого-Бирули 5 марта 1992 года // Химкинская картинная галерея имени С. Н. Горшина. КП-329.

⁶ По данным НХМ РБ, больше от С. Н. Горшина картин не поступало.



Ил. 6. Н. П. Богданов-Бельский. Охотник. Портрет В. К. Бялыницкого-Бирули. Конец 1910-х – 1921. Холст, масло. © Национальный художественный музей Республики Беларусь, Минск.

его коллекции, где были показаны пятьдесят пять работ, в том числе пять картин Бялыницкого [Выставка в Могилеве 1990]. В каталоге к выставке указано, что одна из картин — «Тригорское» (б. д., Химкинская картинная галерея имени С. Н. Горшина) «приобретена у дочери Е. А.» — Юлии Михайловны Волковой (1927–2013). С ней Горшин поддерживал длительный контакт.

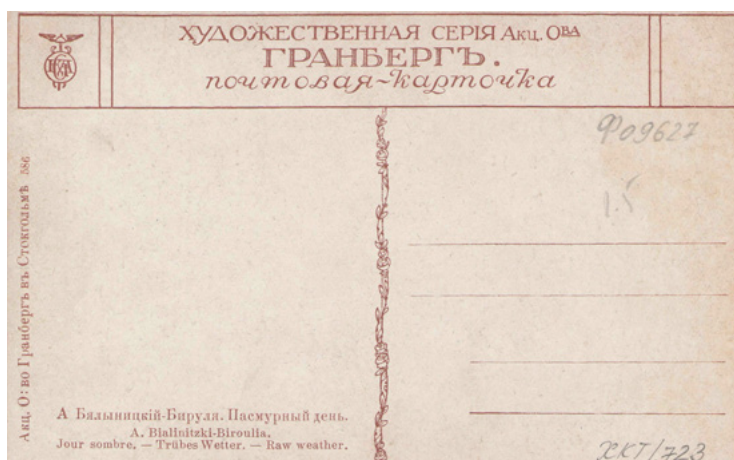
Сергей Николаевич искренне считал, что может внести свой вклад в дело сохранения изобразительного искусства. Поэтому сначала он посвятил себя собиранию коллекции, а затем стал передавать произведения в дар музеям и галереям. В период с 1986 по 1991 год Горшин подарил Государственной Третьяковской галерее шестьдесят работ, из них девять картин Бялыницкого-Бирули. Со своей стороны, коллекционер



Ил. 7. М. М. Зайцев. Портрет В. К. Бялыницкого-Бирули. 1922. Холст на картоне, масло. 44 × 34,5. © Национальный художественный музей Республики Беларусь, Минск.



Ил. 8. В. К. Бялыницкий-Бируля. Пасмурный день. Холст, масло. 67,5 × 81. © Химкинская картинная галерея имени С. Н. Горшина.



Ил. 9. Открытка. В. К. Бялыницкий-Бируля. Пасмурный день. Изд. Гранберг, Швеция, 1904–1917. Адресная сторона. © Химкинская картинная галерея имени С. Н. Горшина.

поставил два условия, которые были своевременно выполнены: проведение выставки его собрания и издание каталога. Экспозиция открылась в 1989 году в пространстве Третьяковской галереи на Крымском валу (ныне — Новая Третьяковка). На выставке было представлено более двухсот картин, двадцать восемь из которых принадлежали кисти Бялыницкого-Бирули [Выставка 1989]. Интересно отметить, что в каталожном списке работ значились две картины, обладающие дарственными надписями, местонахождение которых на текущий момент неизвестно: «Калужница зацвела»⁷ — «Дорогому Владимиру Акимовичу Седову В. Бялыницкий-Бируля» и этюд «Домик няни А.С. Пушкина в селе

⁷ Бялыницкий-Бируля В. К. Калужница зацвела. Холст, масло. 49,5x70.



Ил. 10. Открытка. Бялыницкий-Бируля. Вид на Красную площадь. Изд. А. J. Ostrowski. Польша, 1904–1917.
© Химкинская картинная галерея имени С. Н. Горшина.

Михайловском»⁸ — «Другу моего друга Екатерине Григорьевне Седовой»⁹. Возможно, благодаря этим посвящениям в будущем удастся обнаружить данные произведения, в силу обстоятельств оказавшиеся недоступными для изучения историками искусства.

В 1991 году С. Н. Горшин принес в дар городу Химки более двухсот картин, автором десяти из которых является В. К. Бялыницкий-Бируля.

Помимо картин, С. Н. Горшин собрал большую коллекцию художественных открыток (около 20 тысяч). Во времена, когда не существовало интернета, а иллюстрированные альбомы стоили больших денег и их было трудно достать, открытки служили наиболее доступным источником информации. Систематизированные в картотеку, открытки позволили Сергею Николаевичу сделать несколько важных наблюдений и приобрести ряд ценных подлинных произведений, которые в силу недостаточной компетенции приемщиков антиквариата или плохой сохранности картины (например, загрязненности ее красочного слоя) продавались без указания автора, или авторство ставилось под вопрос.

Так, например, Горшиным была приобретена картина В. К. Бялыницкого-Бирули «Пасмурный день» (б. д., Химкинская картинная галерея им. С. Н. Горшина) (ил. 8), репродуцированная в открытке шведской фирмой Гранберг №586 (ил. 9).

С. Н. Горшин вспоминает: «В продаже встречалось много картин, репродуцированных в художественных открытках. Сам факт репродуцирования уже указывал на отношение художника к своему произведению, но это не было известно приемщикам картин в магазине, в связи с чем цена была ниже их достоинства. Широкое знакомство с живописью художников по собранным в картотеку иллюстрациям сыграло большую роль в изучении почерка художника и его развития. Например, такие великолепные большие этюды Бялыницкого-Бирули, как «Летняя речка» и «В марте. У дома лесника», были приобретены только с учетом характера самой живописи, и здесь не было ошибки, так как позже их авторство было подтверждено компетентной экспертизой» [Каталог 1996, с. 23].

⁸ Бялыницкий-Бируля В. К. Домик няни А. С. Пушкина в селе Михайловском. Этюд. Холст, масло. 50x69,2.

⁹ Седов Владимир Акимович (1893-?) — окончил мединститут в Харькове. Работал рентгенологом, затем увлекся геологией, много ездил по стране и в дальнейшем стал специалистом в области геологии. Последние 15 лет до выхода на пенсию В. А. Седов был заместителем директора Всесоюзного научно-исследовательского геологоразведочного института (ВНИГРИ). Седова Екатерина Григорьевна — супруга В. А. Седова.



Ил. 11. Паскаль Даньян-Бувре. Благословение новобрачных. 1880–1881. Холст, масло. 99 × 143. ГМИИ имени А. С. Пушкина. Москва.

В собрании галереи также хранятся открытки с репродукциями картин В. К. Бялыницкого-Бирули. Согласно «самиздатовскому» каталогу, до 1917 года было издано 19 цветных открыток с репродукциями картин художника [Справочник 1978, с. 54]. Большую часть, девять открыток, выпустило шведское издательство Гранберг (Granberg). Эти открытки уникальны, так как не повторяются в других издательствах. Несколько открыток вышло в издательствах «Ришар» («Ришаръ»), Дациаро (I.D.M), «Rommler & Jonas», «ЭИК».

Издавались также и черно-белые открытки с репродукциями картин Бялыницкого-Бирули: на сегодняшний день выявлено десять сюжетов¹⁰.

Известная только благодаря открытке картина «Вид на Красную площадь» (ил. 10) долгое время считалась утраченной, но несколько лет назад она стала появляться на российских аукционах. Открытка была выпущена издательством A.J. Ostrowski с воспроизведенной факсимильной подписью художника.

Отдельно хочется отметить дореволюционную открытку, которая косвенно (на основании ошибки) связана с именем В. К. Бялыницкого-Бирули. Это открытка «Перед



Ил. 12. Открытка. Паскаль Даньян-Бувре. Благословение новобрачных. Изд. AWE. Польша, 1904–1917. © Химкинская картинная галерея имени С. Н. Горшина.

¹⁰ Филокартисты проводят четкое различие между цветными и черно-белыми открытками: цветные считаются более ценными.

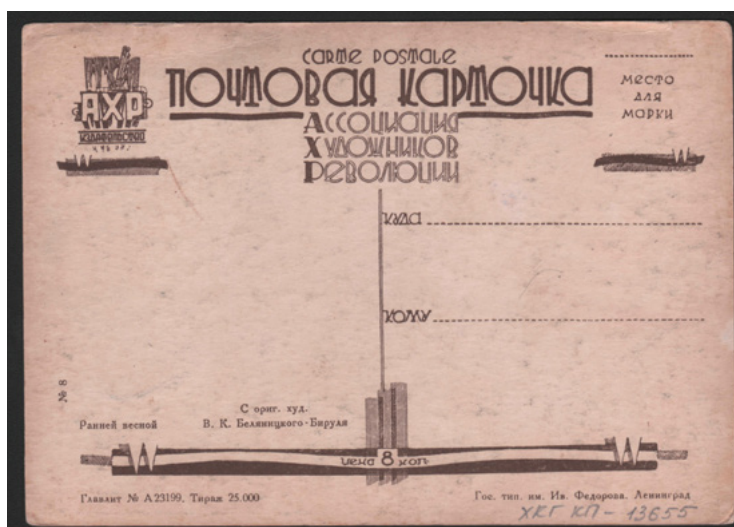


Ил. 13. Открытка. В. К. Бялыницкий-Бируля. Весенняя вода. Изд. АХР. Россия, 1920-е.



Ил. 14а. Открытка. В. К. Бялыницкий-Бируля. Ранней весной. Изд. АХР. Россия, 1920-е.

венцом», изданная польским издательством AWE. На открытке значится имя Бялыницкого-Бирули, но известно, что художник не писал сюжетных картин. В открытках, как и в любом печатном издании, встречаются ошибки. Оригинал известной картины «Благословение новобрачных» (1880–1881) — таково авторское название произведения — принадлежит кисти французского живописца Паскаля Даньян-Бувре (открытки этой картины издавались несколько раз до 1917 года в черно-белом варианте). На открытке указано



Ил. 14б. Адресная сторона.

(ил. 11, 12), что картина находится в Третьяковской галерее, хотя сегодня она представлена в экспозиции Государственного музея изобразительных искусств имени А.С. Пушкина (ГМИИ имени А.С. Пушкина). Но в данном случае ошибки нет: в момент издания этой открытки картина действительно находилась в «Московской Городской галерее Павла и Сергея Третьяковых». Сергей Михайлович Третьяков приобрел ее на выставке в 1882 году (о С.М. Третьякове и его коллекции см.: [Юденкова 2012]). Однако после революции 1917 года, в 1924–1925 годах, произведения западноевропейской живописи были выданы из Третьяковской галереи для создания Музея Нового западного искусства (ГМНЗИ) и пополнения бывшего московского Музея изящных искусств¹¹ [Трегулова,

¹¹ С 1937 года Государственный музей изобразительных искусств (до революции 1917 года — Музей изящных искусств имени императора Александра III при Императорском Московском университете) стал носить имя А. С. Пушкина (ГМИИ)



Ил. 15. Открытка. В. К. Бялыницкий-Бируля. Дом в Горках. Издание Музея Революции. ГОЗНАК, Москва, 1931.

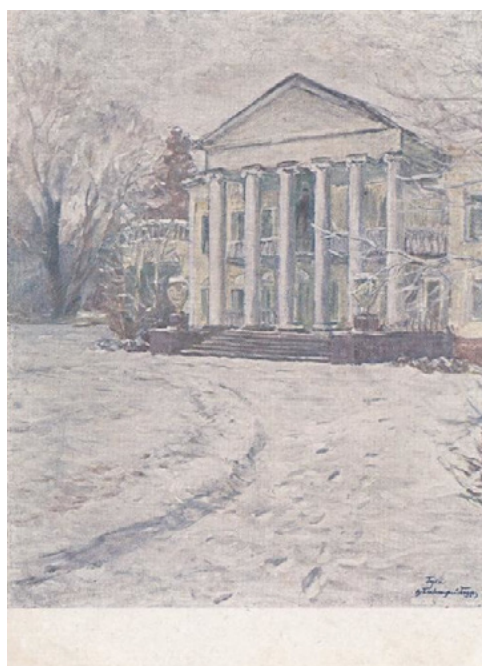


Ил. 17. Открытка. В. К. Бялыницкий-Бируля. Домик няни А. С. Пушкина в селе Михайловском. Изд. «Художественного фонда СССР». Москва, 1944.

Юденкова 2017]; согласно официальным данным, непосредственно в ГМИИ им. А. С. Пушкина «Благословение новобрачных» поступило в 1948 году¹² (вероятнее всего, в процессе ликвидации ГМНЗИ, что требует отдельного документального исследования).

В советское время открытки с картинами В. К. Бялыницкого-Бирули издавались в большом количестве разными издательствами, россыпью и в наборах. В 1920-е годы в издательстве Ассоциации художников революции было выпущено две открытки (ил. 13, 14а, 14б). В 1931 году в ГОЗНАКЕ огромным тиражом 100 тысяч экземпляров была издана открытка «Дом в Горках»¹³ (ил. 15). Учитывая патриотический характер изображения, открытка переиздавалась шесть раз. Бялыницкий создал целый цикл пейзажей, написанных в Горках Ленинских. В 1930-е годы Государственным издательством в серии «Современные художники» была издана открытка «Дом в Горках, где умер В. И. Ленин» (ил. 16), которая больше не переиздавалась. Во время войны, в 1943 и 1944 годах, в издательстве Художественного фонда СССР была напечатана только одна открытка — «Домик няни А. С. Пушкина в Михайловском»¹⁴ (ил. 17). Первая открытка послевоенного времени «Ясный день сентября» была издана «Советским художником» в 1948 году (ил. 18). В 1949 году это же издательство выпустило открытку с широкими белыми полями — «Апрельский день» (ил. 19).

Большинство открыток Бялыницкого-Бирули, изданных в советский период, входили в состав наборов, популяризирующих собрания музеев страны, а также в тематические комплекты, преимущественно связанные с именем В. И. Ленина. Первый набор, посвященный исключительно творчеству художника, — «В. К. Бялыницкий-Бируля. Пейзажи» — был издан «Советским художником» в 1972 году к 100-летию со дня рождения мастера и состоял из 13 открыток. Набор сопровождался вкладышем. В подборку вошли



Ил. 16. Открытка. В. К. Бялыницкий-Бируля. Дом в Горках, где умер В. И. Ленин. Изд. ГИЗ. Москва, 1930-е.

имени А. С. Пушкина).

¹² См. официальную страницу ГМИИ имени А. С. Пушкина: Даньян-Бувре Паскаль Адольф Жан. Картина. Благословение новобрачных. 1880–1881. URL: <https://collection.pushkinmuseum.art/entity/OBJECT/78119?query=живопись%20Даньян-Бувре&index=0>

¹³ Варианты картины представлены во многих музеях.

¹⁴ Вариант картины находится в НХМ РБ. Тот же сюжет художник повторил в «зимнем» варианте (НХМ РБ; Вологодская областная картинная галерея).



Ил. 18. Открытка. В. К. Бялыницкий-Бируля. Ясный день сентября. Изд. «Советский художник». Москва, 1948.



Ил. 19. Открытка. В. К. Бялыницкий-Бируля. Апрельский день. Изд. «Советский художник». Москва, 1949.



Ил. 20. Открытка. В. К. Бялыницкий-Бируля. Весна приближается. Московский художественный театр им. М. Горького. Изд. «Советский художник». Москва, 1972.



Ил. 21. Обложка набора открыток «Музей В. К. Бялыницкага-Бирулі». Беларусь, 1987.



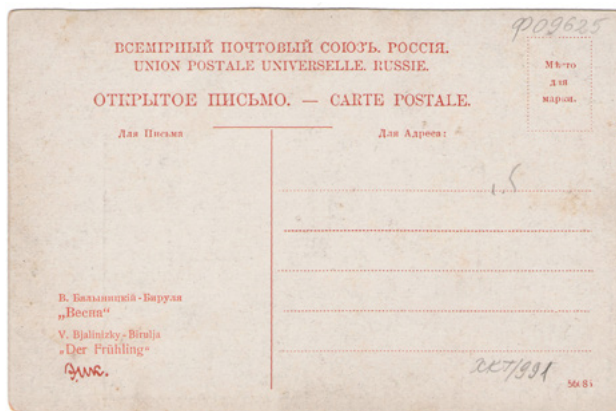
Ил. 22. Открытка. В. К. Бялыницкий-Бируля. Белоруссия. Вновь расцвела весна. Государственный художественный музей Беларуси. Изд. «ИЗОГИЗ». Москва, 1959.



Ил. 23. Открытка. В. К. Бялыницкий-Бируля. Белоруссия. Вновь расцвела весна. ГТГ. Изд. «Советский художник». Москва, 1972.



Ил. 24. Открытка. В. К. Бялыницкий-Бируля. Ранняя весна. Ставропольский краевой музей. Изд. «ИЗОГИЗ». Москва, 1960.



Ил. 25. Адресная сторона.



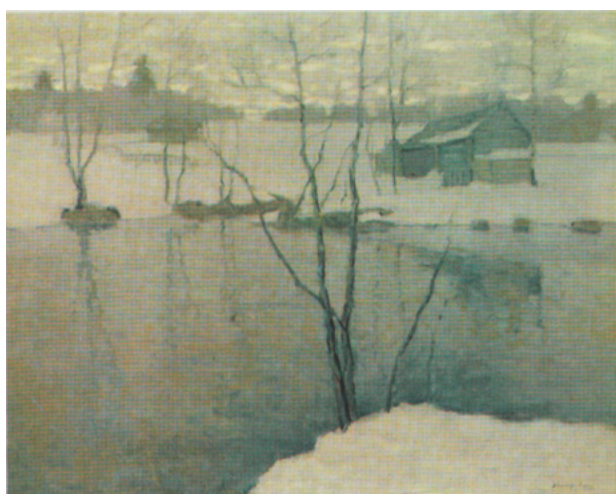
Ил. 26. Открытка. В. К. Бялыницкий-Бируля. Весенний день. ГРМ. Изд. «Советский художник». Москва, 1971.



Ил. 27. Открытка. В. К. Бялыницкий-Бируля. Весна идет. ГТГ. Изд. «Советский художник». Москва, 1964.



Ил. 28. Открытка. В. К. Бялыницкий-Бируля. Тает. Куйбышевский художественный музей. Изд. «Советский художник». Москва, 1974.



Ил. 29. Открытка. В. К. Бялыницкий-Бируля. Весна идет. Музей В. К. Бялыницкого-Бирули. Беларусь, 1987.

репродукции картин из Третьяковской галереи, Русского музея, Музея В.И. Ленина. Впервые была издана открытка из фондов Московского художественного театра имени М. Горького (ил. 20). Второй набор, включавший 12 открыток, вышел в 1987 году в Беларуси (ил. 21).

Как отмечалось выше, в творческом наследии Бялыницкого-Бирули достаточно часты вариативные повторы полюбившихся пейзажных мотивов, в результате чего возникает ощущение композиционной схожести произведений. В открытках это заметно в меньшей степени, но все же такие примеры встречаются.

Открытка «Белоруссия. Вновь расцвела весна» (по оригиналу 1947 года, НХМ РБ) вышла в наборе «Художественный музей Беларуси» в издательстве ИЗОГИЗ в 1959 году. Это одна из немногих работ мастера, в которой угадывается сюжет — нежное цветущее дерево словно противостоит немецкому танку. Вариант данной картины имеется в собрании Третьяковской галереи (1947), а в 1972 году был также репродуцирован в открытке, выпущенной издательством «Советский художник» (ил. 22, 23).

В комплекте открыток «Русская живопись в музеях РСФСР» (выпуск 6, 1960; 1968) представлена репродукция картины из Ставропольского краевого музея «Ранняя весна» (ил. 24). На первый взгляд, репродукция повторяет открытку «Весна», опубликованную в начале XX века издательством «ЭИК» (ил. 25), однако это не так. В 1971 году «Советским художником» была издана открытка «Весенний день» с подобным изображением, но с оригинала, хранящегося в Русском музее (ил. 26). Эта же картина украсила единственную поздравительную открытку «С днем 8 Марта», отпечатанную в 1979 году издательством «Аврора». При сравнении трех разновременных открыток с мотивом «Ранней весны» можно с уверенностью сказать, что они были напечатаны с разных картин, имеющих общий сюжет.

Схожие картины напечатаны на открытках из Третьяковской галереи, Самарского музея и НХМ РБ¹⁵ (ил. 27, 28, 29). Однако при сравнении в них можно обнаружить ряд модуляций. В первую очередь пейзажи различаются по формату: вертикальный и горизонтальный. Вариативны и их названия — «Весна идет» (1911, ГТГ; 1910, НХМ РБ) и «Тает» (1911, Самарский областной историко-краеведческий музей имени П.В. Алабина). Картина из собрания Третьяковской галереи переиздавалась четыре раза, причем наиболее интересен вариант 1964 года: на адресной стороне открытки цитируется стихотворение Ф.И. Тютчева «Весенние воды», строки которого звучат в унисон с пейзажным образом, созданным Бялыницким-Бирулей.

Можно привести еще множество интересных параллелей, однако подытожим наше исследование конкретным фактографическим заключением.

В дореволюционном и советском периодах было издано более 70 открыток с репродукциями картин В.К. Бялыницкого-Бирули, причем кульминация данного процесса пришлась на 1970-е годы. Именно поэтому, согласно замыслу С.Н. Горшина, в экспозиции Химкинской галереи наряду с картинами выставляются открытки, позволяющие расширить представление о творчестве выдающегося пейзажиста конца XIX — первой половины XX века.

Литература

1. Выставка 1989 — Выставка произведений живописи и графики из собрания С.Н. Горшина. Каталог. М., 1989.
2. Выставка в Горках 1997 — Певец русской природы. Выставка произведений Витольда Бялыницкого-Бирули (1872–1957). Живопись. Каталог выставки. Москва, 1997.
3. Выставка в Могилеве 1990 — Произведения русских и советских художников из собрания профессора С.Н. Горшина. Могилев, 1990.
4. Каталог 1996 — Химкинская картинная галерея: основатель профессор С.Н. Горшин. Каталог. М., 1996.
5. Справочник 1978 — Справочник филокартиста по художественным открыткам с конца XIX века по 1918 год / Сост. А.А. Кузьминский. Киев, 1978.
6. Трегулова, Юденкова 2017 — Трегулова З.И., Юденкова Т.В. Третьяковская галерея: вчера, сегодня и завтра // Третьяковская галерея. 2017. №3 (56). С. 8–43.

¹⁵ Картина украсила обложку набора открыток 1972 года.

7. Юденкова 2012 – Юденкова Т. В. Другой Третьяков. Судьба и коллекция одного из основателей Третьяковской галереи. М., 2012.

8. Perestrojka 1989 – Arte & scienza nella perestrojka Mostra sov. "Dall'URSS in URSS" / Catalogo, Roma, Palazzo delle espos., dic. Roma, 1989.

References

1. Vistavka (1989), *Vistavka proizvedenii zhivopisi i grafiki iz sobraniya S. N. Gorshina*, Katalog [Exhibition of paintings and graphics from the collection of S. N. Gorshin: Catalog], Sovetskij khudozhnik, Moscow, USSR.
2. Vistavka v Gorkach (1997), *Pevets russkoi prirodi. Vistavka proizvedenii Vitolda Biylinizkogo-Biruli (1872–1957). Zhivopis'. Katalog vistavki* [Singer of Russian nature. Exhibition of works by Witold Byalynitsky-Birulya (1872–1957). Paintings. Exhibition catalog], Moscow, Russia.
3. Vistavka v Mogileve (1990), *Proizvedeniya russkich i sovetskikh hudozhnikov iz sobraniya professora S. N. Gorshina* [Works of Russian and Soviet artists from the collection of Professor S. N. Gorshin], Mogilev, Belarus.
4. Katalog (1996), *Himkinskaya kartinnaya galereya: osnovatel' professor S. N. Gorshin. Katalog* [Khimki Art Gallery: Founder Professor S. N. Gorshin. Catalogue], Nika-Print, Moscow, Russia.

5. Spravochnik (1978), *Spravochnik filokartista po xudozhestvennym otkrytkam s konca XIX veka po 1918 god* [Handbook of art postcards from the end of 19th century till 1918], sost. A. A. Kuz'minskij, Kiev, USSR.
6. Tregulova, Z. I., Yudenkova, T. V. (2017), *"Tret'yakovskaya galereya: vchera, segodnya i zavtra"* [Tretyakov Gallery: yesterday, today and tomorrow], *Tret'yakovskaya galereya* [Tretyakov Gallery Magazine], no 3 (56), pp. 8–43.
7. Yudenkova, T. V. (2012), *Drugoj Tret'yakov. Sud'ba i kollekcija odnogo iz osnovatelej Tretyakovskoj galerei* [The other Tretyakov. The fate and collection of one of the founders of the Tretyakov Gallery], Art-Volxonka, Moscow, Russia.
8. Perestrojka (1989), Arte & scienza nella perestrojka Mostra sov. "Dall'URSS in URSS". Catalogo [Art & Science in perestrojka. Exhibition "From the USSR to the USSR". Catalogue], Roma, Italy.

Информация об авторе

Марина В. Самбур, кандидат исторических наук, Химкинская картинная галерея имени С. Н. Горшина, Химки, Московская область, Россия; 141400, Московская область, г. Химки, ул. Московская, д. 15; mvsambur@yandex.ru

Author Info

Marina V. Sambur, Cand. of Sci (History), Khimki Art Gallery named after S. N. Gorshin, Khimki, Moscow region, Russia; 15 Moskovskaya St, 141400 Khimki, Moscow region, Russia; mvsambur@yandex.ru