

КАРТИНЫ-МИСТЕРИИ ТАТЬЯНЫ ОБРАЗЦОВОЙ

Сергей И. Орлов

Научно-исследовательский институт теории и истории изобразительных искусств
Российской академии художеств, Москва, Россия, orlovs@rah.ru

Аннотация: Статья посвящена творчеству Татьяны Ивановны Образцовой, профессора, почетного члена Российской академии художеств и почетного деятеля искусств города Москвы. В ее пейзажах, созданных в различных художественных техниках, ощутима глубинная связь с европейским символизмом и традициями искусства Дальнего Востока. Оригинальная область творческих поисков — предметные коллажи — панно с использованием различных фактур.

Ключевые слова: Т.И. Образцова, батик, предметный коллаж.

Для цитирования: Орлов С.И. Картины-мистерии Татьяны Образцовой // Academia. 2020. №1. С. 84–88. DOI: 10.37953/2079-0341-2020-1-1-84-88.

MYSTERY-PICTURES BY TATIANA OBRAZTSOVA

Sergey I. Orlov

Research Institute of Theory and History of Fine Arts,
Russian Academy of Arts, Moscow, Russia, orlovs@rah.ru

Abstract. The author introduces art lovers to the creative work of Tatiana Obraztsova, professor, Honorary Member of the Russian Academy of Arts and Honorary Art Worker of the city of Moscow. Her landscapes created in various techniques show a deep connection with European symbolism and art traditions of the Far East. The original area of creative search lies in decorative panels-collages made with textured fabrics, multi-colored threads, sparkling glass pendants, necklaces, etc.

Keywords: Tatiana I. Obraztsova, batik, collage.

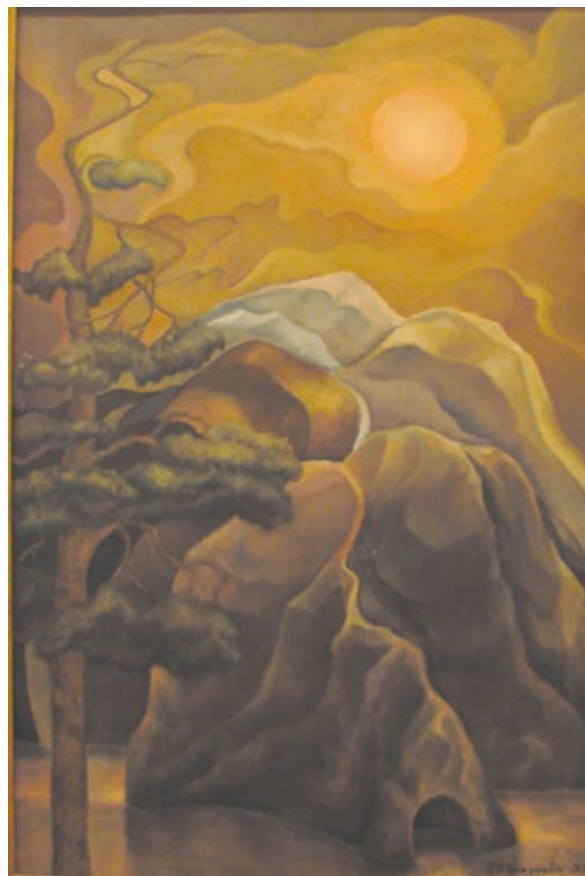
For citation: Orlov, S. I. (2019), Mystery-Pictures by Tatiana Obraztsova, *Academia*, 2020, no 1, pp. 84–88. DOI: 10.37953/2079-0341-2020-1-1-84-88.

В октябре 2019 года в музейно-выставочном комплексе Российской академии художеств Галерее искусств Зураба Церетели (Москва, Пречистенка, 19) проходила выставка Татьяны Ивановны Образцовой «Тайна природы».

Татьяна Образцова — кандидат искусствоведения, профессор, почетный член Российской академии художеств, почетный деятель искусств города Москвы. Окон-



Ил. 1. Тайны природы. Центральная часть триптиха. Батик, шелк. 2005. Собственность автора



Ил. 2. Таинственный грот. Холст, масло, 1995. Собственность автора

чила Московскую государственную художественно-промышленную академию имени С.Г. Строганова в 1986 году, в 1991-м — аспирантуру по специальности «искусствоведение», защитила диссертацию на тему «Русские народные традиции в советском агитационном декоративно-прикладном искусстве 1920-х — 1930-х годов». Она является заместителем заведующего кафедры ЮНЕСКО Изобразительных искусств и архитектуры Российской академии художеств.

Стихия Татьяны Образцовой — великая и светозарная природа. Татьяну привлекает многообразие художественных техник и пластических приемов. Ее приверженность эксперименту соединяется с настойчивостью и стремлением довести работу до совершенства. Она пишет картины на холсте и создает картины на шелке — в технике батика, в них живопись особенно прозрачна и легка. Изысканны и динамичны ее предметные коллажи — фактурные ткани, разноцветные нити, стеклянные сверкающие подвески, ожерелья, розетки. Из незатейливых предметов Татьяна создает эффектные панно. И удивительно — они приобретают особое значение.

В панно «Северное солнце» (смеш. техника, 2019) два солнца — красное и черное (вырезанные из ажурной материи) — движутся по небу рядом, нераздельно, смыкая день и ночь. Панно прочерчивают линии горизонта из тонкой медной проволоки. Линий горизонта (или орбит) много, и каждый может выбрать свою, как линию отсчета или ракурс картины мира.

Татьяна выявляет «сценографию» природы. Даже ветер обретает материальность, видимость и свет. Панно «Серебряный ветер» (смеш. техника, 2018), сотканное из звенящих серебряных нитей, словно пронизано потоком переплетений и бликов.

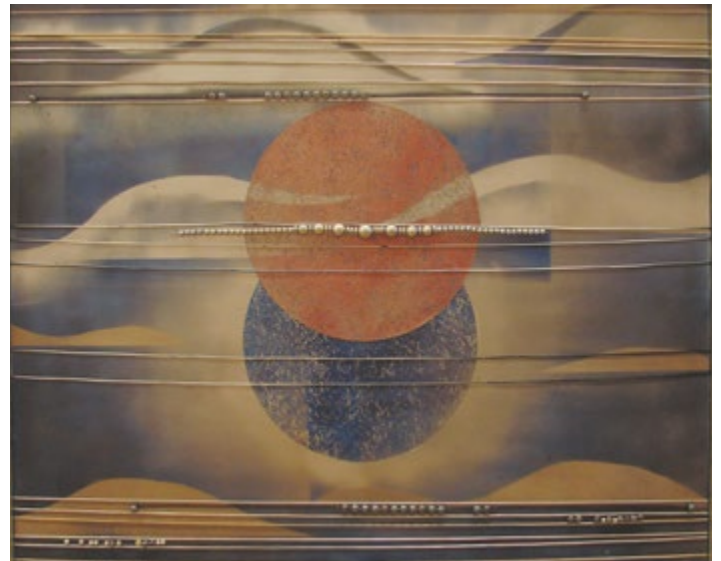
В живописных пейзажах-мистериях Татьяны величественное движение стихий преобразует и трансформирует монументальные природные формы. Неодолимое движение волн, глубинные течения океанов, облаков, драматургия неба и света, суровый лик властительного Солнца. Мир древний, реликтовый и вечно обновляемый!

Нас встречает сказочный «Утренний лес» (холст, масло, 1999). Лучи утреннего солнца пронзают ритмичный строй высокоствольных сосен, и лес преобразуется в многоколонный храм. В скольжение струн-лучей стволы-колонны невесомы и прозрачны. Их игра кажется нам космическим посланием.

В картинах Татьяны есть таинственность сценического действия. С 1990-х годов она создает живописные пейзажи-мистерии, в которых ощутима глубинная связь



Ил. 3. Розовый закат. Холст, масло, 2017. Собственность автора



Ил. 4. Северное солнце. Смешанная техника, 2019. Собственность автора

с европейским символизмом и традициями искусства Дальнего Востока. Как в восточных гравюрах в них особое построение композиции. Пространство разворачивается вертикально, в несколько уровней, восходящими регистрами. Пейзажи пронизывают струящиеся волновые ленты-вуали космических энергий и ритмов.

«Спящий вулкан» (холст, масло, 1992), «Утренний ветер» (холст, масло, 1994), «Принцесса ночи» (холст, масло, 1994), «Таинственный грот» (холст, масло, 1995), «Розовый закат» (холст, масло, 2017) — картины-размышления, пейзажи судьбы. Нам открывается мир таинственный, завораживающий, проникающий в наше сознание и предвещающий путь поиска, трудов и испытаний. Пейзажи-зрелища побуждают к концентрации душевных сил.

В очертаниях волн, облаков, горных цепей видятся образы фантастических созданий, формы воображаемых существ. Природа одушевлена. Озеро в гигантской цитадели кратера кажется отражающим небо магическим глазом «Спящего вулкана». В спиральных вихрях высоких облаков угадывается профиль властительницы ветра («Утренний ветер»), светящийся экран Луны дополнен изображением «Принцессы ночи». Она — Принцесса ночи, — яркая Луна, благосклонна к людям, она дарует свет в ночи и освещает путь, дарует лунный календарь как образ времени. В ее владении цикличность всех явлений, обильность урожаев, предвидение и сила интуиции. Полная Луна — знак совершенства, умиротворения.

Как утверждал Поль Гоген, природа таинственна и бесконечна, наделена воображением и доказывает это неизменным многообразием своих творений. Художник сам творение и орудие природы.



Ил. 5. Серебряный ветер. Смешанная техника, 2018. Собственность автора



Ил. 6. Принцесса ночи. Холст, масло, 1994. Собственность автора



Ил. 7. Перо Жар-птицы. Смешанная техника, 2005. Собственность автора

В природе существует грань — есть видимое (внешнее) и скрытое (невидимые формы, структуры и процессы). Искусство эту грань приоткрывает, совмещая видимое и невидимое.

Гул столкновения этих миров, пересечения теней и света, глубин и высоты видится в живописном триптихе «Тайны природы» (батик, шелк, 2005). Здесь угадывается образ ладьи и паруса в нещадном океанском урагане. От действия стихий оберегает заговоренный амулет. Татьяна изобразила «Золотое кольцо» (смеш. техника, 2018) как амулет на фоне листьев и обрамлений из парчовой ткани. Все складки тканей, как ритмический рефрен, как складки-клавиши, смыкаются вокруг кольца, владеющего силой притяженья.

Во многих картинах Татьяны Образцовой доминирует глубинный темный фон. В нем ощутимы неизмеримость и неохватность пространства. И в этот темный мир вторгаются потоки света, удары звучных струн. Источник света — волшебные предметы — «Перо Жар-птицы» (смеш. техника, 2005), «Роза мира» (смеш. техника, 2005). Издревле это символы победы, света, совершенства — солярные и астральные знаки.

Татьяна создает свою легенду о будущем. В ее картине «Роза мира» объект астральный, светящийся витраж, цветок кажется нам космическим дворцом, архитектурой органики и роста, неподвластной разрушению. Перо Жар-птицы горит и светится на темном фоне. Трассируют в пространстве прямые нити — красные, оранжевые, желтые, и возникает цветовой коллаж.

В импровизациях Татьяны мы ощущаем как будто бы векторы астральных сил, эффект притяжения планет и звезд. «Парад планет» (смеш. техника, 2006) представлен как стремительное зрелище — планеты, стрелчатые структуры устремляются в коническое жерло глубины.

Тайна природы есть тайна «ткани», «материи». Татьяна рисует красками по шелку (батик), формируя живописные коллажи из разных тканей. Где ткань словно воссоздает ткань неба, облаков, огня, волн и ветра, а парус будто воспрянул над бурей (триптих «Тайны природы»).

Максимилиан Волошин полагал, что земля (природа) сознает себя в творчестве художника, которое акцентирует и фокусирует явления. Подобно этому, великий океан концентрируется в единстве раковины.



Ил. 8. На открытии выставки Татьяны Образцовой в МВК РАХ 24 сентября 2019 года

Присущая работам Образцовой сценичность ярко выразилась в панно «Призрак оперы» (смеш. техника, 2018). Композиция ассоциируется с готическим романом французского писателя Гастона Леру «Призрак оперы» (1909). В России он был опубликован в 1911 году. Роман был вдохновлен фантазмагорией архитектурных пространств Парижской оперы (Opéra de Paris). Величественное здание было возведено по проекту Шарля Гарнье. Театр впервые открылся для публики 5 января 1875 года.

Герои романа Леру — таинственный и коварный призрак — архитектор, музыкант, чародей, скрывающийся в подземных лабиринтах театра, юная певица Кристина Даэ и влюбленный в нее виконт Рауль де Шаньи.

Образцовой важен не сюжет, но образ, в котором совместились таинственное и романтическое. Светящиеся диски ее панно — сияние тяжелых люстр и прожекторов и гулкий медный звук литавр. А диски темные — колеса и глубины сценических механизмов, круги невидимых подземных лабиринтов. В центре легко, как вуаль, парит парчовое платье Кристины. Панно — это размышления художника на тему классического сюжета.

Картины Татьяны Образцовой продолжают следование традициям символического пейзажа как особого расширенного видения, превосходящего предмет.

Информация об авторе:

Sergey I. Orlov, Научно-исследовательский институт теории и истории изобразительных искусств Российской академии художеств; 119034, Россия, Москва, ул. Пречистенка 21; orlovsi@rah.ru

Author Info:

Sergey I. Orlov, Research Institute of Theory and History of Fine Arts, Russian Academy of Arts; 21 Prechistenka St, 119034 Moscow, Russia; orlovsi@rah.ru